

JAPÁNKERTI KALAUZ

MÚLT ÉS JELEN

1. rész

Szöveg és fotó: Gódorné Hazenauer Zita (2020)

Fotó: Köles Gábor és az iskola kollégái

TARTALOMJEGYZÉK

1. rész

Bevezetés --- 3. oldal

Kapu (*torii*) --- 5. oldal

Varga Márton szobor --- 11. oldal

Forrás --- 20. oldal

Fuji san --- 38. oldal

2. rész

Hátsó sziklakert --- 3. oldal

Daru sziget (*Tsuru-Shima*) --- 9. oldal

Teknős sziget (*Kame-Shima*) --- 18. oldal

3. rész

Lugas (*azumaya*) --- 3. oldal

Cseresznye kert --- 14. oldal

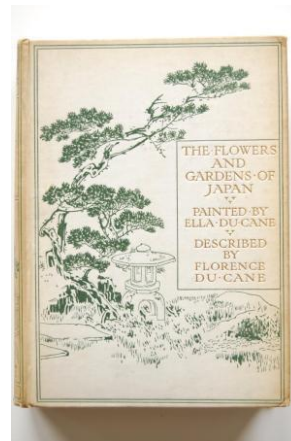
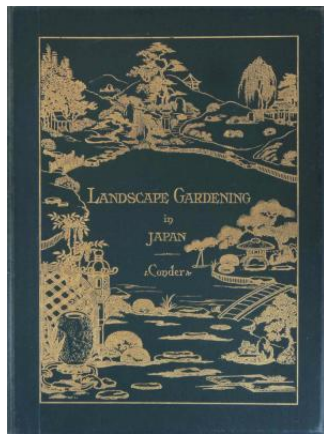
Utószó --- 20. oldal

Bevezetés

„hogyha már külföldi és művészettörténeti jelentőségű kerteket kell utánoznunk, akkor azt ne egyéni és önkényes változtatásokkal, hanem alapos tanulmányok alapján, művészi utánnázással, a kerttípus szabályainak szigorú betartásával tegyük!”¹

Varga Márton

A Varga Márton által 1927-ben végzett tervezés időpontjáig kiadott jelentősebb szakirodalom igen szűkös. J. Conder angol építész *Landscapegardening Japan* könyve Tokyoban 1893-ban jelenik meg. Conder brit építészként külföldi tanácsadó szerepét töltötte be a meidzsi-kori Japánban. Őt tartják a „modern japán építészet atyjának”. Műve ihlette az első japánkerteket nyugaton. A második kiadás 1912-ben, a nagy kereslet miatt jelent meg.² További szakirodalom E. Cane és F. Du Cane *The flowers and gardens of Japan* könyve Londonban, 1908-ben kerül kiadásra.³



A XIX.-XX. századforduló környékén sorra jelentek meg a magyar szerzők saját tapasztalatokon alapuló beszámolóit is, ezek azonban nem nevezhetők kertészeti szakirodalomnak. A szerzők tudományos expedíciók résztvevői, mint Széchenyi Béla, Kreitner Gusztáv, Bernáth Géza, vagy tudományos kutatók, mint Keöpe Viktor vulkanológus, Cholnoky Jenő földrajztudós, Pröhle Vilmos nyelvész, Kertész K. Róbert építész, illetve a Monarchia flottájában szolgáló hajóorvosok, így Bozóky Dezső, Gáspár Ferenc, továbbá utazók, köztük Hopp Ferenc, Baráthosi Balogh Benedek, valamint keresztény írók, mint Vay Péter, Szeghy Ernő.⁴

Ugyanakkor a kertészetre nyitott publikumra és a századfordulón virágzó japonizmusra⁵ nagy hatással volt, hogy az 1873-as Bécsi Világkiállításon Japán 4300 négyzetméteren állított ki, többek között egy japánkerti részletet is megjelenítve. Ez volt Japán első nagy megjelenése a nyugati féltekén, melyet számos jelentős bemutatkozás követett. 1904-re Japán már 27 nagy világkiállításon és világvásáron vett részt, mindenütt nagy, impozáns kiállítási anyaggal.⁶

¹ Varga Márton: *A japán kertművészet rövid története és művészi berendezése*, Kertészeti Szemle, 1930, II.évfolyam 6.szám

² <https://hu.wikipedia.org/wiki/Japonizmus>

³ <https://www.abebooks.co.uk/book-search/title/landscape-gardening-japan/author/josiah-conder/pics/>; <https://www.abebooks.co.uk/book-search/title/flowers-gardens-japan/author/du-cane/first-edition/>

⁴ <http://www.historia.hu/userfiles/files/2009-07/Farkas-Szerdahelyi.pdf>

⁵ A 19. század végén és a 20. század elején kezdődött meg Magyarországon is a japán kultúra művészetekre gyakorolt hatása. Inspirációként szolgált megannyi művész számára, csúcspontját pedig 1900 után érte el. A világkiállításokat, különösen az 1873-as bécsit követően egyszerűen megnövekedett az érdeklődés a keleti kultúra és művészet iránt. Az egyes lakberendezési és használati tárgyak, melyek addig egzotikumnak számítottak, fokozatosan megjelentek és elterjedtek a jómódú polgári otthonokban. Japán bútorok, legyezők, paravánok bővítették a berendezést. A nagypolgári otthonokban hamarosan megszokottá váltak a keletről származó maszkok, paravánok, legyezők, porcelánok, lampionok. A kimonó és a japán kosztümök viselete a jelmezbálok elengedhetlen részévé vált. (<https://hu.wikipedia.org/wiki/Japonizmus>)

⁶ <http://www.oldtokyo.com/japan-government-exhibit-louisiana-purchase-exposition-st-louis-missouri-1904/>



Kép: 1873-as Bécsi Világkiállítás 4300 négyzetméteres japán standjának japánkertjében a császári pár már a kiállítás első napján látogatást tett. Ez volt az első autentikus japánkert bemutató Európában.⁷

Varga Márton feltételezhetően jól beszélt több idegen nyelvet, ezt támasztja alá a Kertészeti Lapok 1930.08.01. száma, melyben jelzik, hogy a londoni nemzetközi kertészkongresszusról Varga Márton fog cikkben tudósítani. Japán művészetekkel kapcsolatban Varga Márton maga egy cikkben Tsuneyoshi Tsuzumira (1887-1981) hivatkozik, akinek munkái 1902-től jelennek meg német nyelven és a japán művészeti ágak egy sorát ölelte fel.⁸

Valószínűsíthető, hogy Varga Márton kapcsolatban volt a Mühle család tagjaival is, akik a monarchia egyik vezető kertészeti cégét működtették a századfordulón Temesváron. Az alapító Mühle Vilmos indította el 1890-ben a krizantémum kiállítások rendezését, melyek 1905-re monarchia szerte hírnévre tettek szert. Fia Mühle Árdád 1906-ban *A Chrysanthemum tenyésztése* címmel könyvet jelentetett meg.⁹ Varga Márton iskolai fajtagyűjteménye 1928-ra 119 krizantémum fajtaival büszkélkedhetett. Ifjabb Mühle Vilmos és testvére Mühle Árpád világszerte szaporítóanyag (mag és virághagyma) beszerző körútján 1899-ben Japánba is eljutott, ott üzleti kapcsolatot épített ki, megbízható szakmai partnereket talált.¹⁰

További szakmai kapcsolat volt Japánnal, hogy Takei Morimasa japán nemes, erdészeti államtitkár 1895-ös látogatásával megindult a két állam közti erdészeti információ- és magcsere.¹¹

Nagy hatással bírt még az európai érdeklődőkre az 1910-es, 22500m²-en megrendezésre került *Japan-British Exhibition*, melynek kis – mintegy 900 tételből álló - részét 1911-ben az Iparművészeti Múzeumban, Budapesten is kiállították. A kiállítás hazánkban is nagy népszerűségnek örvendett, csak az első 8 nap alatt több mint 50000 látogatót fogadtak.¹²

⁷ <http://www.wiener-weltausstellung.at/faszination-fernost.html>

⁸ Kertészeti Szemle, 1941., 16.-19.

⁹ Kertészeti Lapok, 1930.09.01., 175.

¹⁰ Kiss Sándor: *Japán vonzásában – Magyarok, akik szerették Japánt*, Holnap, Budapest, 2017, 206.-207.

¹¹ Kiss Sándor: *Japán vonzásában – Magyarok, akik szerették Japánt*, Holnap, Budapest, 2017, 225.

¹² Kiss Sándor: *Japán vonzásában – Magyarok, akik szerették Japánt*, Holnap, Budapest, 2017, 227.-229.



Kép: Az 1910-es londoni japán-brit kiállítás japánkertje. A kert tervezője és építési anyagainak többsége, sőt a növények zöme is japán volt.¹³

A századelő japán-magyar kapcsolatait jól jellemzi, hogy a statisztikai adatok szerint a hazánkba beutazó japánok száma 1922-ben megugrott és 1923-ban már 359 főt mutat. Tovább szaporodtak az előadások, kulturális és mezőgazdasági kapcsolatok a két állam között.¹⁴ 1924-ben megalakul a Magyar-Nippon Társaság, 1929-ben pedig Japánban létre jön a Magyar-Japán Társaság.

A fentiek szerint érzékelhető viszonylagos információhiány ellenére Varga Márton nem csupán maradandó és szakmailag helyes japánkertet épített, hanem a japánkertekről vetített képekkel illusztrált előadásokat tartott és újságcikkeket írt a századelőn.¹⁵

Kapu (torii)

„Japán, növényzete élénkségét és szépségét, úgy a légnek tisztaságát illetőleg, és sok más tekintetben is a földgömb legszebb és legkedvesebb része. Úgy érzi itt magát az ember, mintha egy soha nem múló tavasz örökös reggelében egyszerre élvezné a nap melegét, az illatos lombok enyhe árnyát, az átlátszó üde léget s a természet kifogyhatatlan gazdagságú színpompáját. Itt minden él, ragyog, virágozik és fejlődik. Valóságos tündérország ez a szó szoros értelmében”

Bernáth Géza, 1873

¹³ <https://www.lookandlearn.com/history-images/XD196435/Garden-of-the-Floating-Isle-in-the-Japanese-Gardens-Japan-British-Exhibition-London-1910?t=4&n=273874>; <https://www.ebid.net/us/for-sale/spring-the-four-seasons-japan-british-exhibition-1910-by-valentines-684-171339873.htm>; <https://collections.museumoflondon.org.uk/online/event/232.html>

¹⁴ *Budapest félszázados fejlődése 1873 – 1923.* Budapesti Statisztikai Közlemények 53., 1925.130.

¹⁵ *Kertészeti Szemle,* 1931., 155.

A kapu (*torii*)¹⁶ a 2010-ben végzett parképítő technikus osztály emléktárgya. A japánkerti kapuk felső lécei között gyakran felirat szerepel, mely tartalmában vagy a kert hangulatát igyekszik előrevetíteni, vagy egy elgondolkodtató szövegrész.¹⁷ Kapunk felirata a japánban szokatlan, direkt üdvözlés, jelentése: Isten hozott.



A japánkertek kapui a shinto szentélyekből eredeztethetőek, ott a megszentelt területre való lépést jelezték.¹⁸ A kapu itt is a belépést tudatosítja bennünk, a lépőkövek indulásával magunk elé nézünk (magunkba pillantunk) és feltekintünk a kert szépségeire (kinyitjuk lelkünk). A küszöbkő¹⁹ a határmezsgye, ami megállít, irányt ad, a szemet és a járást is vezetni kezdi. A küszöb környezetétől eltérő anyaga mutatja az új világba való belépést.²⁰ A régi Japánban az emberek még fogékonyak voltak a sziklákból és növényekből megtapasztalható transzcendensre. Kertjükbe lépve, gondjaikat hátra hagyva²¹ megtapasztalhatták a békét, az áldás és nyugalom helyén.²²



Kép: Az első kertrész a nyolcvanas évek elejéről²³ - még a kapu nélkül - és napjainkban.

Japánban a szentélyek és a kertek kapuzata eltér egymástól. A gerenda, illetve rönk ácsolatok, kő építmények inkább a szentélyekre, a bambusz készítmények a kertekre jellemzők.

¹⁶ A japán nevek írásánál a Hepburn-átírást használom a többnyire idegen nyelvű felhasznált szakirodalom és a könnyebb internetes kereshetőség kapcsán.

¹⁷ Du Cane: *The flowers and gardens of Japan*, Adam and Charles Black, London, 1908, 35.

¹⁸ Charles Chessire: *The illustrated encyclopedia of japanese gardening*, Hermes House, London, 2009, 20.

¹⁹ A küszöbkő anyaga Japánban sok esetben régi templomi oszlopkő. A japánkertekben kedvelt kő-újrhasználást, amikor régi pilléreköveket, malomköveket alkalmaznak például lépőkövek, 'mitate' névvel illetik, jelentése szerint: „újnak látni” (forrás: Charles Chessire: *The illustrated encyclopedia of japanese gardening*, Hermes House, London, 2009, 56.).

²⁰ Ogawa Kacuaki: *Zöld harmónia*, Japán kertművészeti előadás, Szervező: Japán Alapítvány Budapesti Iroda, 2013.

²¹ Sen no Rikyu (1522-1591) teamester megfogalmazásában a belépés előtt a következőktől szükséges megválni: „irigység, jogok, háborúk, erények és bűnök”. Forrás: Günter Nitschke: *Japanese Gardens*, Taschen, Köln, 1999, 151.

²² P.S. Cane: *Modern gardens British & foreign*, Herbert Reisch Ltd., London, 1927, 22. (A Varga Márton iskola könyvtárának állományában)

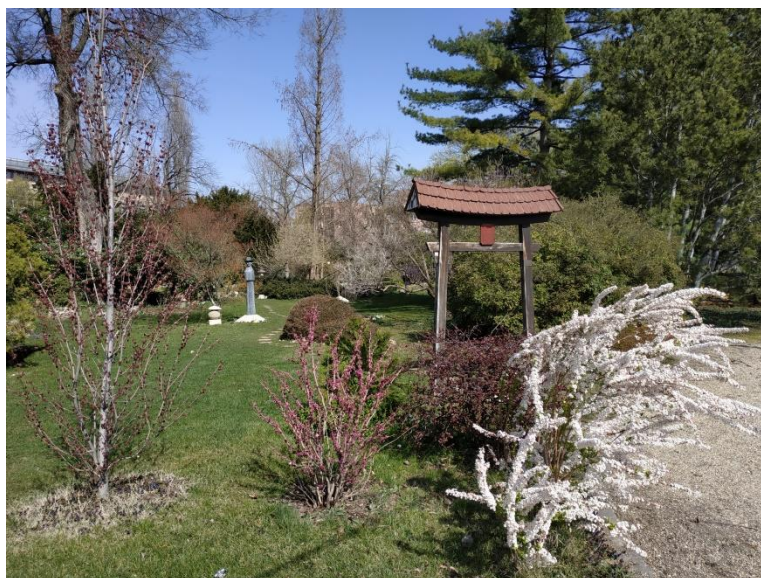
²³ Szonnai Ildikó felvétele.



Kép: Kerti kapuk Kyotoban: Chion-in, Daitokiji, Rokuonji.

A bejáratától balra egy a közelmúltban kialakított három-tagú köcsoport látható. A három kő a japánkertekben a klasszikus kínai hármasság szimbóluma: ég-föld-ember. A köcsoportot Ogawa Katsuaki 2013-ban a 'három várakozó úr' kompozícióként nevesítette.

A kaputól balra egy 2014-ben telepített hibatuja (*Thujaopsis dolobrata* var. *hondai*) (*asunaro*, *hiba*, *ate*, *atebi*)²⁴ (É-Japán)²⁵ kapott helyet, ami a 'köszönőfa' szerepére hivatott, Debreczy Zsolt, egykori diákunk és a Dendrológiai Alapítvány ajándéka. Mellette egy kacurafa (*Cercidiphyllum japonicum*) (*katsura*) került telepítésre a 2016 őszi Japánkerti Műhelymunka emlékére. Az előttük lévő kínai júdásfát (*Cercis chinensis* 'Avondale') Rákosi Viktória tanárnő, a két thunberg gyöngyvesszőt (*Spiraea thunbergii* 'Fujino Pink')²⁶ pedig Szabó László ajándékozta a kertnek a 2017-es Tavasz Japán Napon.



Kép: Kacurafa, kínai júdásfa és thunberg gyöngyvessző (balról jobbra).

²⁴ A fajok utáni zárójelben szereplő dőlt betűs japán szavak az adott faj japán megnevezését mutatják.

²⁵ A fajok utáni zárójelben szereplő földrajzi nevek az adott faj származását jelölik.

²⁶ Carl Peter Thunberg (1743-1828) svéd botanikus és orvos, Carl von Linné tanítványa, Japánt beutazva dokumentálta az ottani növényvilágot. Forrás: Joachim Mayer: *Welcher Baum ist das?* Franckh - KosmosVerlag, Stuttgart, 2016, 76.

A bejárattól jobbra kis tó található, mellette szőnyeg madárbirs (*Cotoneaster dammeri* 'Skogholm') és gránátalma (*Punica granatum*) (zakuro), a két példány a 80-as évek végén, Ács Antal tanár úr kezdeményezésére került kertünkbe.



Kép: Középen a mochi gombóc formára nyírt szőnyeg madárbirs, mögötte gránátalmafa.

Itt kapott még helyet egy törpe jázmin (*Jasminum humile*) (Nepál), valamint egy cserszömörce (*Cotinus coggygria*), ez utóbbi a csoport legrégebbi tagja, telepítése a 70-es években történt Szántó Ferenc tanár úr és Bognár Béla igazgató úr közreműködésével.



Kép: Törpe jázmin és cserszömörce.

2013-ban a csoport elé, a kapu mellé került egy selyemakác (*Albizia julibrissin* 'Summer Chocolate'), az abban az évben végzett parképítő technikusok emlékfájaként.

Beljebb lépve látható Dr. Urbancsek Jánosné tanárnő emlékfája, egy nagyvirágú liliomfa (*mokuren*), *Magnolia x soulangeana* 'Rustica Rubra', mely 2013-ban, a tanárnő fiai, Dr. Urbancsek Árpád és Dr. Urbancsek János támogatásával talált otthonra kertünkben.



Kép: Nagyvirágú liliomfa 2016 tavaszán.

A mintegy húsz éve az előkertbe telepített sziklakerti évelők egyesével vagy csoportosan ültetve szervesen illeszkednek a kert megtervezett egységéhez. Sziklakertünk értékes növényei többek között a kora tavasszal nyíló kökörcsinek (*Pulsatilla vulgaris ssp. grandis*), a félárnyékos, árnyékos eldugott zugokban a nagy fenyők tövében pedig az erdei ciklámen (*Cyclamen purpurascens*) különleges virágzó egyedeit találhatja a figyelmes látogató tavasszal.

A baloldali sziklakert legnagyobb méretű fás szárú növényei a közönséges tiszafa (*Taxus baccata* 'Fastigiata Aurea' és *Taxus baccata* 'Overeynderi'), a keleti életfa (*Platycladus orientalis*) (Ny-Kína, É-Korea), valamint a tamariska levelű kúszóboróka (*Juniperus tamariscifolia*). A sziklakertet két évtizeden át uraló holland szil (*Ulmus x hollandica* 'Jacqueline Hillier') 2018 nyarán elpusztult.



Kép: Holland szil a sziklakertben.

A háttérben magasló nyugati ostorfa (*Celtis occidentalis*) (É-Am.) és japánakác (*Sophora japonica*)²⁷ a kertet túlnőtte, törzsük kiterjedten odvas, koronájukban nagymértékű ágelhalás

²⁷ Bognár Béla 2002-es levelében eredeti telepítésének jelöli meg mindhárom díszfát.

tapasztalható, faápolásuk 2017 tavaszán zajlott. Ezt követően a kert nagyot ugrott a 70%-ban javasolt örökzöld használat irányába.²⁸

Az ostorfa tövénél szentendrei rózsza (*Rosa ciliato-petala*) folt található. Ez a védett rózsafaj egy 1920-as, a szentendrei Pismány-hegyen zajló építkezés során került egy rózsaszakértő látókörébe. A rózsaszakértő Dégen Árpád volt, aki 1924-ben, mint *Rosa sancti-andrae* írta le a fajt. Az iskolai botanikus kertben lévő tő – mostanra kiterjedt telep - Horváth Károly, jelenleg nyugalmazott váci iskolaigazgató ajándéka. Horváth Károly a rózsza magjait a hetvenes évek közepén - akkor, mint a vácrátóti botanikuskert munkatársa – Dr. Nagy Károly nyugalmazott táblabíró pismány-hegyi telkén gyűjtötte. Horváth Károly 1977-től dolgozott tanárként a váci mezőgazdasági középiskolában és ekkor végezte nálunk a gyakorlótanítást, így ismerkedett meg az iskolakerttel és ajándékozta 1985-ben a szentendrei rózsza tövet. Ugyanennek a maggyűjtésnek az utódai a váci középiskola kertjében – melynek helyi védettség alá vonása szintén Horváth Károly munkásságához kötődik – is megtalálhatók.²⁹



²⁸ A Heian kori kertekben még nagy fajszámmal előforduló évelő fűfélék és virágzó évelők az évszázadok alatt a japánkertekből kiszorulnak. Forrás: Jirō Takei, Marc P. Keane: *Sakuteiki, Visions of the Japanese Garden*, Tuttle, Singapore, 2008, 20.; Samuel Newsom: *A thousand years of Japanese gardens*, Tokyo News Service, Tokyo, 1959, 49.

²⁹ Horváth Károly szóbeli közlései;

Kerényi-Nagy Viktor: *A Történelmi Magyarország területén élő őshonos, idegenhonos és kultúr-reliktum rózsák kismonográfiája*, Nyugat-Magyarországi Egyetem Kiadó, 2012, 144.;

Tóth Imre: *Lomblevelű díszfák, díszcserjék kézikönyve*, Tarkavirág, Dunaharaszti, 2012, 531-532.

Kép: Szentendrei rózsza folt az ostorfa tövébenél 2017 tavaszán és nyarán.

A japánkert bejáratánál lévő nyitott területre 1985-ben egy - később pedig egy további - kínai kenderpálma (*Trachycarpus excelsa*) került, ami 1997-re elérte a 3 méteres magasságot. A téli takarás lehetőségét idővel kinövő egyedek később eltávolításra kerültek.



Kép: Kínai kenderpálma 1997-ben.³⁰

Varga Márton szobor

„csodával ért föl az otthonnál is barátságosabb iskola bentlakással, háromszori étkezéssel. Mint a labda, melyet leszorítanak, aztán fölengednek, úgy lendültem a felszínre – egyszerre mindent tudni akartam. ...Varga Márton...magas, szikár, kevés beszédű férfi volt. Nem emlékszem, hogy hosszú pályám alatt ismertem-e nála tekintélyesebb pedagógust.”

egy 1936-ban vizsgázott kertész

Varga Márton Szilágysomlyón született 1886. november 11-én Varga István és Veverán Mária egyedüli gyermekeként. Gyermekéveit Zilahon³¹ töltötte. Édesapja szabó volt és fiát taníttatni szerette volna. A fiatalember szaktanulmányait Aranyostordán 1902-ben kezdte a Magyar Királyi Állami Kertmunkás Iskolában, majd folytatta a bajai Magyar Királyi Kertmunkás Iskolában. 3 éves gyakornokoskodást követően felvételt nyert a székesfővárosi Magyar Királyi Kertészeti Tanintézetbe a Ménesi útra.

³⁰ Kertészet és Szőlészet, 1997/12., 23.

³¹ Pontos cím: Zilah, Kígyó utca 10.



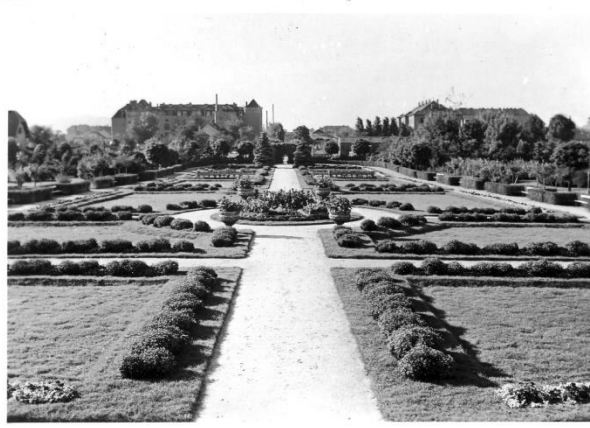
1909-ben lépett a Székesfőváros szolgálatába. Már fiatalon is hatalmas gyakorlati és elméleti tudással rendelkezett. Első munkájáról így ír Dr. Horváth Károly társintézmény igazgató: „Varga Márton szolgálatba lépése egy új községi közoktatási intézménynek, az úgynevezett Iskolai Növénykertnek megszületésével kapcsolatos. A Bárczy-féle iskolaépítési politika ugyanis a Székesfőváros néhány száz, különféle típusú iskolája, illetve tanfolyama mellé tervbe vette egy olyan növénykert létesítését is, amely az iskolákat a tanításhoz szükséges növényekkel látja el. Varga Márton a Növénykert első szűk kereteit a Római Fürdő azon székesfővárosi telkén rakta le, ahol ma a Keve utcai elemi iskola áll.” A székesfőváros illetékes emberei a kiváló eredmény honoráriumaként 1912-ben helyezik át a hetedik kerület Angol utcai Székesfővárosi Iskolai Növénykertbe (Botanikus Iskolakert), mint igazgató.

A Növénykert helye a későbbi, 1926-ban megalapított Kertészképző Iskola dísznövény telepe volt, ahol 1906-ig haszonbéres földek voltak, melyekből 1906 őszén a Székesfőváros tanácsa *Kis Szuglói Gazdasági Ismétlő Iskola* részére 4 holdat jelölt ki. A tanács 3 év után ezt a területet 16 holdra bővítette és több átalakítással 1926-ig ezen a területen működtette, mint *Kertészeti Gazdasági és Háztartási Leányiskola* (gazdasszonyképző).³²

Varga Márton 1912-től dolgozik a területen. Ebbe a munkába beleadja minden erejét, gondosan helyezi el a növényeket és az előző építésből 'átmentett' anyagot és létrehozza az első süllyesztett üvegházakat. Az iskola köré tájképi kertet alakított ki több száz féle növényből, amelyben sziklakert, rozárium és festői megjelenésű szabadtéri színpad is volt.³³ 1912-től oktatóként is dolgozik a szomszédos Székesfővárosi Önálló Gazdasági Népiskolában, majd 1914-től Kertészeti Gazdasági és Háztartási Leányiskolában. Iskolai munkája során megismerkedik a kertészeti oktatás hiányosságaival és átgondolva a kijavítás lehetőségeit, átszervezi az oktatást. A szakma iránti szeretet és a helyes út felismerése arra serkenti, hogy javaslatot adjon be a Székesfőváros Tanácsának, egy kertészeti iskola létesítésére.

³² Az intézmény akkori levelezési címe: Budapest, VII. ker. Egressy út 71.

³³ Bognár Béla in Dr. Kovács Tiborné ed.: *Varga Márton Kertészeti és Földmérési Szakképző Intézet, Gyakorlóiskola évkönyve 2001*, Magyar Nemzeti Múzeum nyomdája, 2001, 14.

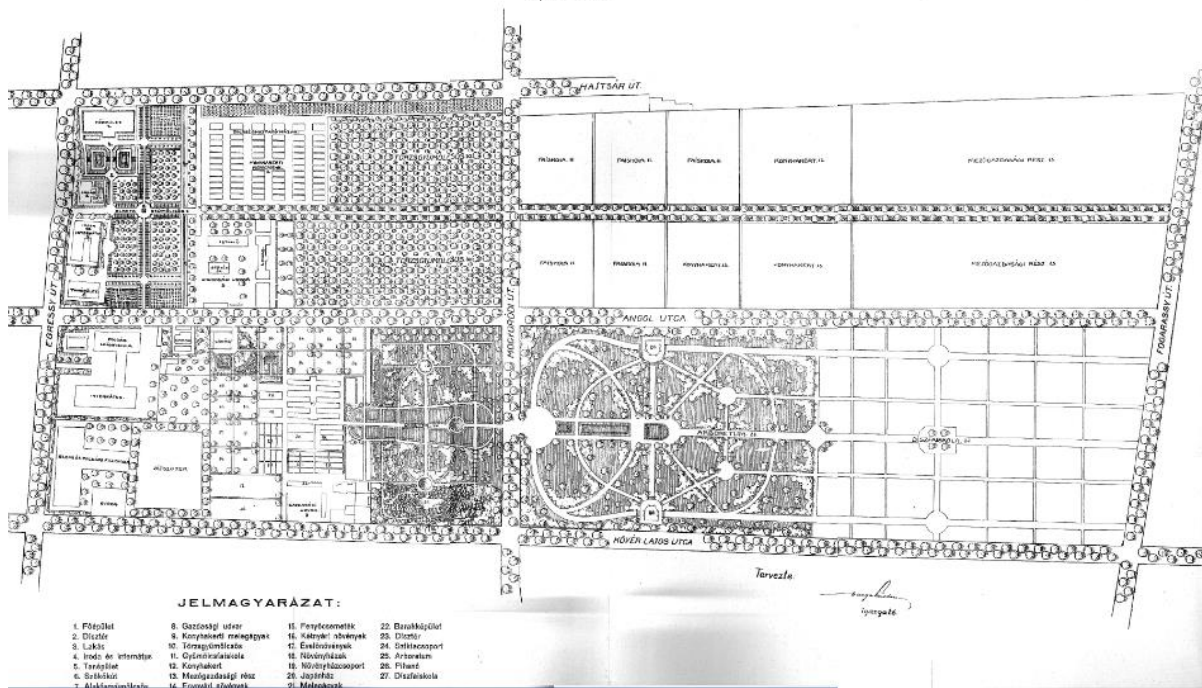


Kép: Az iskola mértani kertjét mutató képeslapok a világháború előltről.

Budapest Székesfőváros Tanácsa engedélyt adott az iskola felállítására, melynek vezetésével, szervezésével Varga Mártont bízta meg 1925-ben. Budapest Székesfővárosi Községi Kertészképző Iskola³⁴ 1926 őszén 59 hold (kb. 34 hektár) területen létesült. Telekhatárai a Fogarassy – Kövér Lajos – Egressy – Nagy Lajos út voltak.

A székesfővárosi községi kertészképző iskola végleges kiépítésének terve.

Lépték = 1:720.



Kép: Az iskola területeit mutató térkép az 1928-as évkönyvből.

Varga Márton rengeteg tapasztalatot gyűjtött az első évben és ebből következően a 2. iskolaév még sikeresebbnek mondható. Varga Márton vezetésével az egész tantestület azon fáradozott, hogy minden téren, a kertészet minden ágában kiképezze a diákokat, hogy az életbe kerülve, bárhol megállhassák a helyüket. Az oktatás megkívánta, hogy az iskola felszerelését, a taneszközök kiegészítését folyamatosan végezzék, a gyakorló telep felszerelését, növényállományát gyarapítsák. Üvegházak épültek, kísérleti telep jött létre. Az iskola

³⁴ Akkori levelezési cím: Egressy út 73.

süllyesztett házaiban többek között ananászt is termesztettek. A gyümölcsstermesztő részen híres redély-fa gyűjtemény került kialakításra.³⁵



Kép: Az iskola területeit mutató képeslap a világháború előttről és egy fotó az egyik üvegházról a 30-as évek elején, melyen Hotovy Ferenc oktató látható tanuló társaságában.³⁶

Nemcsak az iskola épületén kívül, hanem az iskola belsejében is történtek változások. A diákok önképzőkört alapítottak, melynek céljai között szerepelt az iskolai sportpálya létesítése, valamint a diákok irodalmi, művészeti téren történő továbbképzése, a hazafias érzelmek táplálása. Varga Márton áldásos tevékenységéhez kötődik az iskolai könyvtár megalapítása is. A szemtanúk szerint, amikor kollégái a könyvtár hiányáról panaszkodtak, igazgató úr másnap egy nagy láda könyvvel jelent meg és hozzáfűzte, hogy amennyiben mindenki így tesz, hamarosan létrejön a könyvtár. Valóban, két év leforgása alatt 445 kötetes könyvtár alakult, ami jelenleg közel tízezer példányszámos, melyből muzeális állomány 1602 könyvtári egység. A könyvtárat az ifjúság és a tanárok közösen használhatták. Az Önképző kört szinte teljesen diák önkormányzat irányította, ennek volt köszönhető, hogy a kör működése nem vált egyhangúvá, még ha az irányt az iskola „életre nevelő szakiránya” határozta is meg.

Az iskola részt vett a közéletben is. Tevékenységei között szerepelt például az a ténykedés, hogy a főváros összes tanítással foglalkozó intézményének kertjeit, udvarait ellátta növényanyaggal, amit nemcsak leszállított, hanem el is rendezett.

A II. világháború az iskolát sem kímélte. A háború alatt az intézményben jelentős károk keletkeztek, és csaknem teljesen elpusztult. Varga Márton erről az 1946-os évkönyvben így írt: „az iskola nagykiterjedésű tankertészete, mintaszerű berendezése és felszerelése, egész növényállománya, 36 üveg- és hajtatóháza, bennük Európa egyik leghatalmasabb növénygyűjteményével, az ostrom idején nagy részben elpusztult.”

A tanárok és az önkéntes diákok emberfeletti munkával hozták rendbe az oktatási épületeket, tantermeket és telepeit.

³⁵ Magyarország, 1936.04.25., 13.

³⁶ A fotó Kósné Varga Amanda (nagyapja Hotovy Ferenc, a Varga Márton vezette iskola kertésze a 20-as években, majd főkertésze és kertész szakoktatója a 30-as években) tulajdona.



Kép: Az iskola legrégebbi épülete a valaha tanári szolgálati lakásként szolgált „Bagolyvár”.

Az iskola növényállományában a dísz- és gyümölcs faiskolában keletkeztek a legnagyobb károk. Az iskola adományok révén már 1947-ben megkezdhetette az új gyümölcsös telepítését.

Az iskola szervesen bekapcsolódott a közéletbe, látogatók tucatjait vonzotta magához. Varga Márton művészi érzékét és szakmai hozzáértését dicséri a *'japáni kert'*, mely nagy anyagi áldozatot, tervezői és építői munkát igényelt. A japánkerteket Varga Márton saját terve alapján 1928-ban kezdték el építeni.³⁷ Munkája végzésekor külföldi tapasztalatait is igyekezett hasznosítani a hazai viszonyoknak megfelelően. Az eredmény nem maradt el, amikor 1931-ben, az 1926-ban beiktatott japán császár, Hirohito testvére, Takamatsu herceg és felesége Kikuko hercegnő európai körútja során Magyarországra is eljutott³⁸ – egy iskolai legenda szerint - nem mulasztotta el megnézni az iskola japánkertjét.³⁹ Az 1931-es téli (január 27.-29.) látogatáskor a 28.-ai napon délelőtt Hertelendy miniszteri titkár kíséretében autós körutat tett a hercegi pár a fővárosban, ennek keretében képzelhető el a séta japánkertünkben.

³⁷ Az 1930. tavaszán íródott újságcikk még a kert épüléséről számol be: Pesti Hírlap, 1930.04.18., 4.

³⁸ Kikuko hercegnő Magyarországról írt költeményeinek egyike: Séta Budán

Kicsi narancsvirág ne félj,
laknak itt is dalos madarak,
jó itt is, szép itt is, ó de jó,
ha a nap ragyog, vagy hull a hó,
s ezüstvirág a fán,...
ez a legszebb talán?...

Forrás: Budapesti Hírlap 1931.01.27.; Esti Kurír 1931.01.28.; Színházi élet, 1931/17.

³⁹ Dr. Orlóci László meghatározása szerint japánkertnek számít a japán tervező, a japán kivitelező, illetve a japán császári család által meglátogatott és elismert kert. Ezt figyelembe véve jelenthető csak ki, hogy a maga korában a kert az ország első japánkertje volt. Időközben több kert épült Mitsui Sen közreműködésével, illetve 1999-ben Sugimura Fumio tervezte újjá a Fővárosi Állat- és Növénykert japánkertjét. Forrás: Bíró T. in Kovács Gy., Kovács Zs., Mirtse Á., Szabon M., Zsigmond V. ed.: *Élőhely- és gyűjteményrekonstrukció a Fővárosi Állat- és Növénykertben*, Fővárosi Állat- és Növénykert, Budapest, 2012, 43.



Kép: Takamatsu herceg és felesége Kikuko hercegnő Budapesten.⁴⁰

Az iskolai legenda a látogatással kapcsolatban a következő történetet őrzi: Tiszta fiúiskola révén a teát felszolgáló gésák feladatát a lányos arcú fiúk látták el, a császár öccse pedig a kertről elismerően nyilatkozott – folytatódik az intézményi legenda. Sokáig úgy tartották, hogy a látogatást követően a császári hivatal japánkerti növényeket küldött az iskolának,⁴¹ egy 1936-os újságcikk is hasonlóan fogalmaz: „*japán trónörökös küldte ajándékba pesti látogatása után*”. Ezek a növények azonban a Tomoyoshi Sumioka által küldött díszcseresznyék, valamint a Japán Nagykövetség által ajándékozott fás bazsarózsák voltak.⁴²

Varga Márton a japánkertekről 2 festményt is készített, egy festmény az igazgatói irodában ma is megvan, bár a japánkerttel kapcsolatos iratok javarészt megsemmisültek.

Varga Márton részt vett az Okleveles Kertészek Országos Egyesület és az Országos Magyar Kertészeti Egyesület munkájában. Szaktudása, szervezőképessége, valamint céltudatos előrehaladása eredményezte, hogy az egyesület 1932-es közgyűlésén egyhangúan ügyvezető elnökévé választotta. Munkásságának idején az egyesület egész fennállásának legsikeresebb éveit élte. Az 1940-44-es háborús években, bár az egyesület helyzete nehéz volt, a munka tovább folyt. Célja a kertészek összefogása volt, hogy szabadabb legyen az út a fejlődés felé. Még ebben az évben beszervezte a visszacsatolt magyarországi részek kertészeit is és körlevelet adott ki az alkalmazott kertészek és munkaadók jogviszonyának tisztázására.

Egész valójával küzdött a közöny ellen, harcolt a magyar kertészet felemeléséért, de neki is elfogyott az energiája, amikor sokadszorra is hiába kérvényezett a minisztériumhoz. 1941-ben gr. Széchenyi Károly elnökkel együtt benyújtotta lemondását. Ezt a lemondást azonban a választmányi tagok egyöntetűen elutasították és visszavonását kérték az egész magyar kertész ágazat érdekében.

Az egyesület évenként rendezett kiállításainak bevételére alapozva Varga Márton felvetette egy állandó kiállítási csarnok és egyesületi székház építésének ötletét. 1941 novemberére állami és főváros támogatással a Városligetben elkészült a csarnok és a székház. Az első ülésen született meg az új alapszabály, mely az egyesületet érdekvédelmi szervezetté alakította. Tagságot szakképesítéshez kötötte, rendezte a piaci árusítást, csökkentette a külföldi vágott virág behozatalt.

⁴⁰ <https://live.warthunder.com/post/451008/en/>

⁴¹ Magyarország, 1936.04.25., 13.

⁴² Magyar Távirati Iroda 1931.03.07.; Az Est 1931.04.02.; Kertészeti Lapok 1932.03.15.; Dr. Virág András lányának magánlevele.

1942-ben Varga Márton megszervezte a Magyar Kertészek Értékesítő, Anyagbeszerző és Termelő Szövetkezetét, mely enyhített a termesztéshez szükséges anyagok beszerzési gondjain. Ugyanebben az évben az egyesület bizottsága foglalkozott a kertész tanuló képzés reformjával. Javaslatot tett az írásbeli, szóbeli és gyakorlati vizsga bevezetésére. Segítette az alsó-, közép- és felsőfokú képzés egymásra épülését, valamint az elméleti és gyakorlati képzés összehangolását.

Számos olyan ötletről is tudunk, ami nem jutott el a megvalósulásig, így a Balaton környékén egy kertészeti település létrehozása. A területet kiválasztották és berendezések is vásároltak, a település üzemszerű termelése nem indult meg.

A háború alatti bombázások lerombolták az egyesület csarnokát. Az egyesület egészségügyi téren is kivette a részét a háborúból, hadikórházat nyitott, amit 537 napig tudott működtetni. Az egyesület fennállásának 50. évfordulója alkalmából Varga Márton kijelentette: „Előttünk állnak nagy vonásokkal vázolta eszméink, céljaink, amelyek öntudatos munkára serkentenek. Az útjainkon tornyosuló kikerülhetetlen feladatok teljesítése könnyű lesz akkor, ha a közönnyel helyet cserél a lelkes akarni tudás és megerősödik a bizalom..”

Tevékenységeért Horthy Miklós kormányzó úr Varga Mártont a magyar királyi gazdasági főtanácsos címmel tüntette ki.

Varga Márton irodalmi munkássága is jelentős volt. A rendszeresen megjelenő Kertészeti Szemle és Kertészeti Lapok című újságokban közölték írásait, melyek az aktuális kertészeti problémákkal, újdonságokkal foglalkoztak. A szaklapokban megjelenő írásokon túl foglalkozott a virághagymák és zöldségek termesztésével. Egyik fő műve: *Virághagymák termesztésnek és a hagymás virágfajok, fajták és változatok ismertetése*. Ez az 1928/30-as évkönyv mellékleteként jelent meg.

II. ÉVFOLYAM 6. SZÁM BUDAPEST, 1930. JÚNIUS

KERTÉSZETI SZEMLE

KIADJA AZ OKLEVELES KERTÉSZEK ORSZÁGOS EGYESÜLETE

A JAPÁN KERTMŰVESZET RÖVID TÖRTÉNETE ÉS MŰVESZI BERENDEZÉSE.*

Írta: Varga Márton.

Ha komoly és beható vizsgálat tárgyává tesszük a hazai kertek berendezését, akkor nem hagyhatjuk szá nélkül azokat az érthetetlen furcsaságokat, amelyekkel helyenként találkozunk. Sok régi, de új kert is, ellentétben a híres külföldi klasszikus kertekkel, nem a kor ízlésének gazdaságának vagy szépségének s egyáltalán nem a kor elkülönültek, felfogásának a tükrözője, hanem az avatatlanság és hozzá nem értés szembeszökő vonásait mutatja.

Látunk például hatalmas nagy épületek előtt mozaikszőnyeg mintázatú, széttagolt apró kis részekből összerakított kertészeket is és hallunk olyan kertek berendezésére vonatkozó buzdításokat, amelyek a magyaros jelleg kidomborítását célozzák. Mindannyian örömmel látjuk e szép és hazaszerető hevítt fókuszot, de hiabavalónak kell tartanunk azt, mert magyaros kertréppis nem volt, így nincs mit utánozni, s újat teremteni pedig, szerény véleményem szerint, hiabavaló munkálkodást jelent.

A jelenkor százezreket kertművészetnek talán könnyebb dolga van, mint a múlt kertépítésének volt. Ma ugyanis a célszerűség által megszabott irányelvek szerint építet és a lehetőség határáig leegyszerűsített épületeket körülvevő kertek és terek kialakításánál sokkal szabadabb mozgása van a kertépítőnek, mint valaha volt. Ebből azonban nem következik az, hogy minden kertépítőnek könnyű dolga van, mert könnyű dolga csak az alaposan képzett kertművészeknek van! A kertépítéshez, mint ahogyan a tapasztalatok mutatják s a tisztán gondolkodó ész szava is diktálja, nemcsak széles látókörü tudás, hanem születéssel hozott diszpozíciók, művészi hajlamok is szükségesek.

A mai előadásomnak éppen az a célja, hogy a kertművészi alkotásoknak egy régi, de sokak előtt alig ismert kertréppis ismertetsem, annak a megállapításomnak kiemelésé-

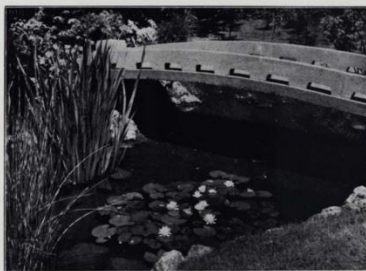
* Az idei közgyűlés alkalmával tartott előadás.

Kertészeti Szemle. 11

294 JAPÁN KERTEK

nem vált be. Ilyen például Miskolc környékén a Daru útja, melynek a helyi neve Nagy Sövári s melynek őrársfaja szintén lead egy szeker alját. Még a múlt század végén tele volt a piac a Nagy Sövári izletes gyümölcsökkel, de mióta az idegen fajták kiszorították a mi ősgyümölcsöinket, nincs gyümölcsbőség, nincs őszi gyümölcs a piacon. Igen, mert ma már mindenki Jonathánok, mely nem való perzselő meleg tájakra és száraz talajra, csak az elfáradt felföldre. Az Alföldre leereszkedő börtendő dombvidékre, melynek éghajlata és talaj viszonyai egyeznek a Miskolcival, bátran merem ajánlani népelemezést és közlemezést szempontból az Olasz esszarköréket.

Japán kertek



A japán kertek, hasonlóan a többi japáni művészi termetekhez, a japáni népek világszemléletét és érzelmvilágának hatásait tükrözik vissza. Nippon lakóinak művészi alkotásait a lenyűgöző hajosság, a természetből merített rengeteg inspiráció, a fejlett ízlés és a szellemesség jellemzi. Ezt a tényt igazolja a fenti kis hűdrészlet is, amely a fővárosi kertészképző iskola japáni kertréppis egy kedves és hangulatos részét képezi.

Varga Márton.

16

költészi és terhes elvágások az általa írt erdőművelési és állománykezelési cselekményekben.

A kiállítás Egyesületünk nevesek azért rendezt meg, hogy bemutasson a hazai kertészeti kultúra fejlettségét, hanem eddig csak a kisebb-megközelítő kertészeti cégek és termelvények megismertetése is. Számtalan kertészeti éppén a kiállításon való részvétel után tette nevet széles körben ismertté.

A kiállítás sikerétől való kertészek szépsége, sikere s annak közvetlen anyagi haszna az ő érdemük és dicsőségük lesz.

Erkölcsei kötelessége tehát mindenkinél, aki a hazai kertészeti kultúra fejlődését szívós érdeklődéssel, részvételt a nagy előzárók drága rendezési kiállításán szeretettel várjuk a visszatért országútról érkező és munkálkodó kertészeket, akik a világról részvételük okán nehézségek átkelésétől egyik májaját lássák abban, hogy kiállításunkon résztvevőnek s ezzel nevéket az országos kertészeti és növénytermesztési előtérbe kerüljenek. Az ország leterjedésének előmozdítására csak így képesek lehetünk be szerezni.

Abban a reményben, hogy híves szavunk nyitott szívekre talál, várjuk kedveskedő jelentkezését.

AZ ELNÖKSÉG.

A japáni törpefák nevelésének művészete

A tavokélet titokzatos és sajátos élete, bizarr és ötletekben gazdag művészet évszázadok óta változatlanul változó hatással van az európai emberre. Nem esoda tehát, ha Kelet-Ázsia legműveltebb népeinek, a japánok művészete is az állandó érdeklődés központjában áll.

A japáni kertek nagy gondolatokból eredt, művészi kialakulásának és elrendelési szabályainak ismeretével e lap hasábjain már foglalkoztam. Jelen alkalommal azt a csodálatos történetet, fejlett ízlést és szakértelemű, ábrándos munkálkötő törekvésüket szeretném néhány sorban ábrázolni, amellyel a japáni kertészek különleges növénytermesztésüket és művészi növényalkotó készségeiket oly magas színvonalra emelték.

A japáni kertészkedés erőfőle megnyilvánulási formái közül kétségkívül a törpefák nevelésének művésze az, amely legjobban megfogja az embert.

A törpefák nevelésének gondolatát maga a természeti ösztönzete fel a japánokban. Mint nagy természetkedvelő nép, búvárkodási során megfigyelte, hogy egyes növények kedvezőtlen életkörülmények közt kerülve rendellenesen fejlődnek, egyesek növéskben visszamaradnak, míg mások különös alakot öltönek, nagy leveleket, vagy gyökereket fejlesztenek, stb. A természet ezt a különleges állatközi képességet megpróbáltatás útján az okból, hogy az így nevelt növényeket lakásuk és kertjük díszítésére felhasználhassák. A Heian korban (794–1185), amikor az első kísérletezések tulajdonképpen megkezdődtek, a japáni természet-utáni kertészkedés még nem ismerték azokat a bonyolult eljárásokat, amelyekkel a növekedést természet szerint befolyásolhatták s így az első próbálkozások különösebb sikert nem is hoztak. Szembeszökő eredményt már csak azért sem értek el, mivel a kísérleti növényeket abban az időben két ember által hordható nagy fel-

Kép: Néhány újságcikk Varga Márton tollából.

Az iskola területén létrehozott egy virághagyma kísérleti telepet, ahol elsőként igazolta, hogy a hagymás virágokat ugyanolyan eredménnyel lehet termesztetni, mint Hollandiában.⁴³ 1928-ban a telepet meglátogatta Anna főhercegnő, József Ferenc főherceg, a kormányzó és több miniszter.

⁴³ Pesti Napló, 1934.05.27., 41.; Pesti Hírlap, 1930.04.18., 4.

További irodalmi feladatot jelentett Varga Márton számára az évként, kétévenként megjelenő iskolai évkönyvek megszerkesztése és megírása, utóbbiban a tanártársai is részt vettek.

„Varga Márton a régi kertészeket tartotta alapnak”- nyilatkozott egy volt tanítványa. Talán a régi dolgok iránti tisztelete vezette a múzeum megalapítására. Ajándékozás révén már az alapítás pillanatában rendelkeztek néhány régi relikviával. 1929-es felhívásában Varga Márton így írt: „...össze kell tehát gyűjtenünk mindazokat az adatokat, amelyek a magyar kertészet dicsőségteljes korára vonatkoznak és követendő példaként oda kell állítanunk a kiváló eredményeket a magyar kertészifjúság elé.” Magyarországon és Európában is ez lett volna az első ilyen múzeum. Felhívást követően sorra érkeztek az értékes adományok: régi könyvek, tárgyak, herbáriumok. Sajnálatos módon az értékes tárgyak a második világháború alatt elkallódtak, így a múzeum csak terv maradt.

Varga Márton a pedagógusi pályán örök példakép. Diákjai szerették és tisztelettel emlékeznek rá ma is. Igazgatói munkája mellett kerttervezés tantárgyat tanított. A diákok előmenetelét a felvételtől a képesítővizsgáig, sőt sokszor azon túl is figyelemmel kísérte. Álljon itt néhány példa a pedagógus emberségére:

Egy 1928-ban végzett diák mesélte, hogy minden évben vett fel az osztályokba árva gyerekeket és ezeknek anyagi kedvezményeket adott.

Egy 1940-ben végzett diák levelében így ír: „Én 50%-os kedvezményt kaptam, mivel apám első világháborús 50%-os hadirokkant volt, és egy másik 50%-ot azért, mert jeles tanuló voltam. Így ingyenes voltam teljesen. Első év végén ezt elvesztettem, mert Vécsey Szilárd tanár úr hármast adott gyümölcstermesztésből és így már nem lehettem jeles. A felét kellett volna fizetnünk, ami számunkra egyenesen lehetetlenség volt. Bejárni sem tudtam, mert a Nyugati pályaudvar mellett laktunk és a villamos is drága volt, gyalog meg messze volt az iskola. Úgy volt, hogy ki kell maradjak. Ekkor Ursziny Endre osztályfőnök és Varga Márton megbeszéltek, hogy engedély nélkül, feketén, bent alszom a hálóban és maradhatok. A koszt persze nem volt megoldva, az étterembe nem mehettem be. Ezt az osztálytársaim oldották meg, pedig nem voltunk sokan, összesen velem együtt tizenhatan, ebből rajtam kívül öt bejáró volt, tehát tízen ettek az étkezdében. Ezek egy adagot félretettek nekem, és mindenki levágott egy kicsit az övéből annak, aki adagját nekem adta. Elosztották a kilenc adagot tíz felé és hozták nekem a teljes adagot! Így ment egy pár hónapig, amikor megtudtam, hogy az angol utcai iskolában van népkonyha, elég jó és ott aztán kaptam hivatalosan ebédet, így csak a reggelit és a vacsorát kellett összekoldulnom. Igaz nem koldultam, nem is kértem, adták maguktól... Varga Márton meg mindent tudott, de mindent elnézett.”

Igyekezett szakmailag is a maximumot átadni diákjainak, szorgalmazta a szakmai tanulmányi kirándulásokat, megismertette a diákokkal az akkori legjelentősebb intézményeket és üzemeket. A végzősöket minden év végén külföldi tanulmányi útra vitték. Megtekintették Bécs, Graz és Schönbrunn kertész vonatkozású helyeit, ezen túlmenően pedig más tudományos és művészeti intézményeket.

A diákoknak nem csak szakmai előmenetelével, hanem kulturális fejlődésével is foglalkozott. Az iskolában működő önképző körökön a szavalatok, szépirodalmi előadások, énekek és zeneszámok a szakmai tárgyú előadásokkal egyenlő arányban hangzottak el. Tánc és illemtanárt fogadott az iskola pénzén, és a szomszédos lányiskolából még partnerekről is gondoskodott.

A fegyelmezési gondokat saját megfogalmazásban a következőképp oldotta meg: „A hanyag és kifogásolt magaviseletű tanulókat az egyes osztályok főnökei buzdítólag megintették, a nagy fokban hanyagokat pedig az igazgató dorgálta meg. Minden komolyabb kihágást írásban hoztunk a szülő tudomására. A tanári kar különben bármikor készséggel adott felvilágosítást a szülőknek, ha gyermekeik érdekében felkeresték intézményünket.”

Anyagilag támogatta a Képesített Kertészek Önszegélyező Körét. Ez a szervezet pedig azon végzett diákoknak, akik tagjaik voltak, anyagi gondjaik enyhítésére hitelt adott. A gazdasági helyzet javulásával a kör tevékenysége értelmét veszítette és 1936-ban a vagyon szétoztása után feloszlott.

Sokat utazott, külföldre is. Járt Hollandiában, Angliában, Németországban, Franciaországban. Munkáját ismerték, elismerték és 1936-ban a magyar érdemrend tiszti keresztjével tüntették ki.

Megnősült és későbbiekben két leánygyermeke született. Felesége Tiesdale Adél tornatanárnő volt. A háború utáni idők megviselték és szerencsétlenségére 1944 karácsonyán a felesége is meghalt. 1949-50-es tanévben nyugdíjazták.⁴⁴ Alacsony nyugdíjjal rendelkezett, melyen diákjai alkalmi munkákkal próbáltak emelni. Sajnos állapota nem javult és 1952. január 11-én 66. életévében elhunyt. Életének emléke azonban most is él diákjaiban, barátaiban és azokban a felejthetetlen alkotásokban, amelyeket munkája eredményezett.⁴⁵



Kép: Iskolánk a rendszerváltás óta viseli az alapító igazgató, Varga Márton nevét.

2001-ben az iskola alapításának 75. évfordulóján a Magyar Millenniumi Kormánybiztos Hivatala támogatásával Varga Márton mellszobrának átadására került sor, valamint a belső udvarban az iskolaalapításra és az alapítóikra emlékeztetőként egy chilei araukária (*Araucaria araucana*) került telepítésre.⁴⁶ A szobor alkotója a hivatal döntése alapján Szathmáry Gyöngyi, aki a mellszobrot egy fatörzset mintázó talapzatra építette fel.⁴⁷ A szoboravatón beszédet mondott Dr. Kovács Tibor, a Nemzeti Múzeum főigazgatója.⁴⁸ A szobor mellett a 2005-ben végzett parképítő technikusok emlékfája, egy ujjas juhar (*Acer palmatum*) (*kaede*) kapott helyet. 2017-ben a kertben talált kövekből egy három részes kőpagoda - mint emlékmű - került felállításra Varga Márton emlékére.

⁴⁴ Iskolánk igazgatói 1926-tól napjainkig: Varga Márton 1926-1950, Dolnicki József 1950-1956, Oltai Erzsébet 1956-1963, Szűcs Zoltán 1963-1973, Bognár Béla 1973-1990, Varga Péter 1990-1998, Szigethy György 1998-2008, Mészárosné Mácsár Zsuzsanna 2009-2010, Kőfalvi Gábor 2011, Göncz Ferenc 2012, Pintér Karolina 2013-

⁴⁵ Kovács Andrea: *Hazánk mezőgazdasága diákszemmel*, Pályamunka, Budapest, 1988. Magánlevelek.

Székesfővárosi Községi Kertészképző Iskola 1928/29, 1929/30, 1930/31, 1937/38, 1946/47 évkönyvei, Budapest.

Varga Márton: *Virághagymák termesztésének és a hagymás virágfajok, fajták és változatok ismertetése*. A Székesfővárosi Községi Kertészképző Iskola 1928/29 és az 1929/30 évkönyvének melléklete, Budapest, 1931.

⁴⁶ Az emlékfá telepítésére Ács Antal kezdeményezésére, az iskola Baráti Körének és más volt diákok támogatásával, a Prenor Díszfaiskola közreműködésével, Dr. Komizár Lajos általi felavatással került sor.

⁴⁷ A szobor a toriiból induló optikai tengelyen, a tér közepén kapott helyet. A Sakuteiki leírásának megfelelően ezen a helyen díszfa telepítése helytelen téralkotást eredményezne. A troiiban álló fa írásjele 閑 a 'hanyag', 'gondatlan' jelentést bírja, míg a négyzetes tér közepén lévő fa 困 a 'baj', 'gond' tartalmat hordozza.

Forrás: Jirō Takei, Marc P. Keane: *Sakuteiki, Visions of the Japanese Garden*, Tuttle, Singapore, 2008, 197.

⁴⁸ Dr. Kovács Tibor in Dr. Kovács Tiborné ed.: *Varga Márton Kertészeti és Földmérési Szakképző Intézet, Gyakorlóiskola évkönyve 2001*, Magyar Nemzeti Múzeum nyomdája, 2001, 73.-75.



2016 november 12.-én az intézményalapítás 110. és az iskolaalapítás 90. évfordulóján az iskola épületében megnyílt a Varga Márton Iskolamúzeum. A múzeum dokumentumait és tárgyi emlékeit Fónod Attila tanár úr két éves kutatás és gyűjtőmunka folyamán állította össze. A múzeum 2018-ban egy további teremmel bővült.



Kép: Varga Márton Iskolamúzeum az átadáskor.

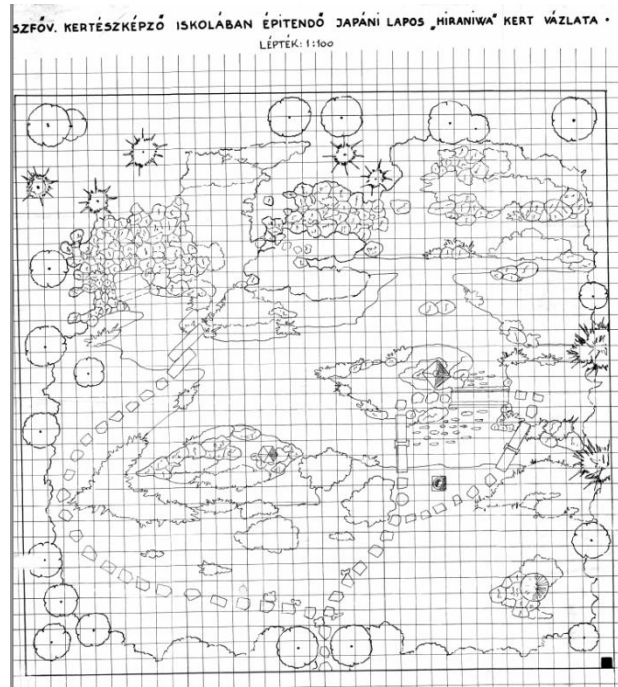
Forrás

„A nagy küzdelmek éveiben megtanulta e nép, hogy semmi sem maradandó e földi életben, kerülte a zajos szórakozásokat, kereste a csendet és a magányt; a vigasztalást. A békét kertjeiben találta meg... Ezekben a kertekben mindig arra törekedtek, hogy a nézőben a nagy természet benyomását keltsék.” Varga Márton

A japánkertet 1926-ban saját tervei alapján kezdte építeni Varga Márton. Mint az ország egyik első japánkertje 1928-ban készült el 1586m²-en.⁴⁹ A tervhez növénylista nincs csatolva, azonban az építést leíró Madarász Aladár a következő nemzetségeket említi: *Chamaecyparis, Pinus, Larix, Taxodium, Thuyopsis, Picea, Abies, Juniperus, Cotoneaster, Berberis, Ilex, Ligustrum, Aubrietia, Arabis, Bergenia, Gypsophila, Eulalia, Campanula.*⁵⁰

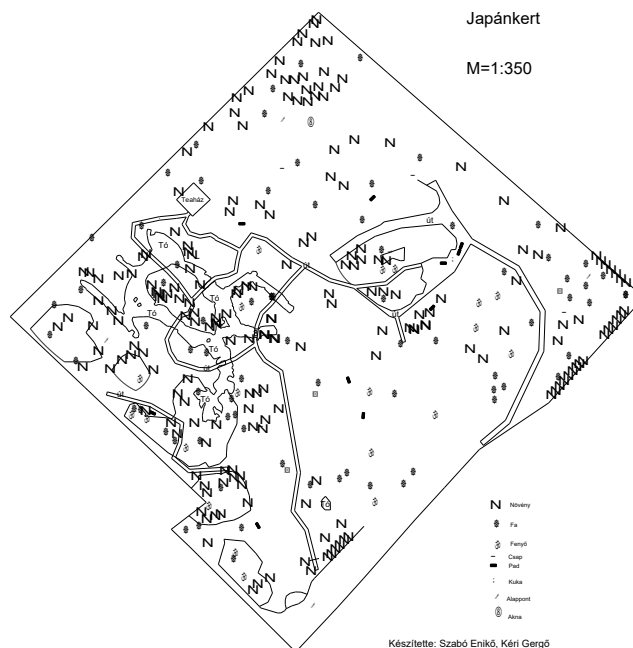
⁴⁹ Varga Márton Kertészeti és Földmérési Szakképző Intézet, Gyakorlóiskola 2001 évkönyv, Budapest, 2001.

⁵⁰ Kertészet, 1931.10.15.



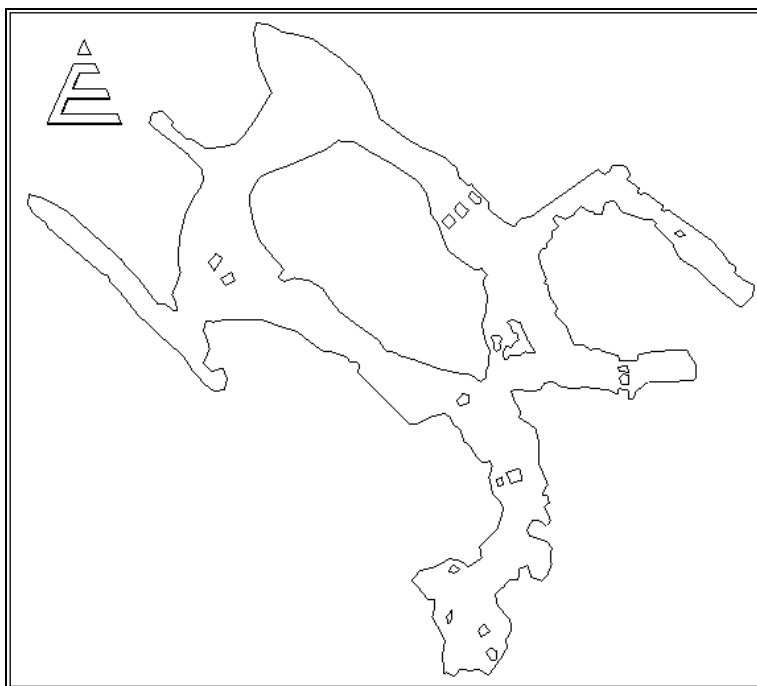
Kép: Varga Márton eredeti terve 1926-ból.

A kertrész - a történelmi japánkert és a köré kiépülő ázsiai növénygyűjtemény - 2017-es állapotában mintegy 3000m²-es, 276 fás szárú és 97 lágyszárú taxont tartalmaz.



Kép: A fás szárú növények 2016-os felmérési térképe.

A tómeder az iskola földmérő tanulóinak, Font Erika tanárnő irányítása mellett végzett 2015-ös felmérése szerint 166m².



Kép: A tómeder formája a 2015-ös felmérés szerint. Felülnézet.

A kert központi része a japánkertek történetében jelentős Kamakura (1185-1333) és Muromachi (1333-1573) korszakot reprezentálja. A történelmi korok közül először a Heian-korban (784-1185) terjed el szélesebb körben az önálló kertművészet Japánban főleg kínai, kisebb mértékben koreai befolyással.

A Kamakura (1185-ben alapított főváros) korszakban a második nagy kínai befolyás, a tájkép festészet és a formálódó zen buddhizmus nyert teret. A zen (szemlélődés, elmélkedés) hatására kialakították a kert elemeinek és elrendezésének szimbolikáját, a korábbi pompás tájkerteket felváltott az egyszerűbb, kisebb, szimbolikus elemekkel alakított kert. A Heian kor természetesebb, lazább, bujább növényhasználatát a Kamakura kortól egyre szabályozottabb alkalmazás követi.⁵¹

A Muromachi (Kyoto északkeleti körzete) korszakban terjedtek el a szárazkertek. A Muromachi esztétikai ideál két pilléren nyugszik: a mély és szigorú eleganciával fedett több rétegű jelképiségen (*yugen*) és az üres terek szépségén (*yohakunobi*). Szimbólumrendszere a Heian kortól eltérően nem az évszakokra, vagy természeti jelenségekre utal, hanem a természet és az emberi létezés belső titkaira.⁵² Ebben az időszakban a japánkertek határozottan eltérést mutatnak a kínai kertektől és egyre inkább a természet monokróm lenyomataivá válnak. A korszak kertjei a szemlélődést szolgálták, sokkal inkább a természet belső kivonatai, mint formai megjelenítői.⁵³ Ahogy a korszak fontos szereplője, az 1420 körül született Sesshu interpretálja: a természet vallási ikonográfia, azaz istenképiség, így a természet festése, a kert tervezés vallási gyakorlat.⁵⁴

A korszak fontos kertjei a Muromachi negyedben 1378-ban épült „Virág Palota parkja, mely nevét a végtelen számú cseresznyefáról kapta, majd az Arany- és Ezüst Pavilon kertje. Ezek a kertek a tavas kertek hagyományát folytatják, azonban szemlélésük sokkal inkább sétálva, mint csónakázva élvezhető, amit a kertek zsugorodó mérete is indokolt. Bár a több mint két évszázados korszak belviszályokkal és polgárháborúkkal terhelt volt, egyidejűleg Japán egyik

⁵¹Jirō Takei, Marc P. Keane: *Sakuteiki, Visions of the Japanese Garden*, Tuttle, Singapore, 2008, 50.

⁵²Günter Nitschke: *Japanese Gardens*, Taschen, Köln, 1999, 105.-108.

⁵³Mitsui Sen: *A japánkert titkai*, Mezőgazdasági Kiadó, Budapest, 1987, 7.-18.

⁵⁴Dogen (1200-1253) felfogásában a völgyek hangja és a hegyek színe Buddha nyelve és teste. Hakuin megfogalmazásában a természeti kép lehet maga a Lótusz Paradicsom, maga Buddha teste. Forrás:Günter Nitschke: *Japanese Gardens*, Taschen, Köln, 1999, 99.-100.

legkreatívabb korszaka is. A tea szertartás, a Noh színház, a tájképfestészet, a Shoin építészet, és a száraz kőkeretek ekkor fejlődtek a legdinamikusabban.⁵⁵



Kép: Az Arany- és az Ezüst Pavilon tavaskertje, Kyoto.

A Muromachi korszakot a Momoyama kor (1573-1615), a teáskertek felvirágzása követi, ahol a kertekben felszaporodik a kövek és egzotikus növények száma, a 'kevesebb több' elvet pedig leváltja a mutogatnivaló bőség. A száraz kőkeretek pedig nyírott (*o-karikomi*) cserjékkel kombinálódnak.⁵⁶

Rendeltetése szerint – a formai szempontokat is figyelembe véve Varga Márton meghatározásában – kertünk a sima terepek átformálását szolgáló laposkertek, illetve sík vidéki (*hiraniwa*) alaptípuson belül a tavas sétakeretek (*daimyō*) rendszerébe sorolható. Ennek némileg ellentmondani látszik, hogy a kertünk a hegyvidéki (*tsuki-yama*) kertekre jellemzően vízesség és tó elemeket hordoz, azonban a *hiraniwa*-ban fontos kövek elrendezése is hangsúlyos, viszont a víz nem folyóka formájában jelenik meg.

Varga Márton a *hiraniwa* kerteket így jellemzi: „A nagy küzdelmek éveiben megtanulta e nép, hogy semmi sem maradandó e földi életben, került a zajos szórakozásokat, kereste a csendet és a magányt; a vigasztalást. A békét kertjeiben találta meg, így a lelki és a vallási kényszer lett szülőanyja az új, úgynevezett 'laposkerteknek', a Hiraniwa kerteknek... A kertcskében a tervszerű berendezést csak úgy valósíthatták meg, hogy játékszerűen lekicsinyítették az egyes részleteket. Ezekben a kertekben mindig arra törekedtek, hogy a nézőben a nagy természet benyomását keltsék... A japán kertépítészet legnagyobb mestere Muso Kokushi,⁵⁷ buddhista főpap volt. Őt tekintjük a mai napig is a kedvelt, természetutánozó kerttípus megalapítójának”⁵⁸

Jelenlegi értelmezésben rendeltetése és formai szempontból körbesétálásra, elmélkedésre szolgáló tavas kert (*chisen*, vagy *chitei*), szimbolikus elemeiben pedig paradicsomkert (*jōdōshiki-teien*).⁵⁹A paradicsomkertek a Heian-korszakban keletkeztek, akkoriban a kert és a tó szórakoztatásra, gyönyörködtetésre, később szemlélődést szolgált, miniatűr földi Paradicsom volt.⁶⁰A paradicsomkertek fő elemei a tóban álló szigetek, melyek a halhatatlan lelkek

⁵⁵Günter Nitschke: *Japanese Gardens*, Taschen, Köln, 1999, 66.-68.

⁵⁶Günter Nitschke: *Japanese Gardens*, Taschen, Köln, 1999, 136.

⁵⁷Muso Kokushi, papi nevén Soseki (a Kokushi a nemzet papja megtisztelő címet jelzi) 1275-1351, nevéhez fűződik a Zuisenji-, Rinsenji-, Tenryūji-, és Saihōji templom kertjének tervezése. Muso Soseki az Ishiate-so, azaz kerttervező zen papok hagyománya mentén alkotott. A személyes, pszichológiai felfogást hangsúlyozta a kerttervezésben. A zen papok hagyományosan keresnek egy művészi formát, ami által kifejezhetik önmagukat. Ennek a hagyománynak mentén dolgozó kortárs alkotó, Shunmyo Masuno szerint: „Egy jól sikerült kert egyfajta másik én, a szellem leképeződése, amely közvetlenül szól azokhoz, akik megtapasztalják.” Ebben az értelemben a kertet tekinthetjük a vallásos érzékenység gyakorló pályájának is. Forrás: Ferenczy László: *Régi japán kertek*, Mezőgazdasági Kiadó, Budapest, 1992, 58.; GünterNitschke: *Japanese Gardens*, Taschen, Köln, 1993, 100.; Tim Richardson: *Konceptuális kertek*, Terc, Budapest, 186.

⁵⁸Varga Márton: *A japán kertművészet rövid története és művészi berendezése*, Kertészeti Szemle, 1930, II.évfolyam 6.szám

⁵⁹Ferenczy László: *Régi japán kertek*, Mezőgazdasági Kiadó, s.l., 1992. 33.

⁶⁰Ferenczy László: *Régi japán kertek*, Mezőgazdasági Kiadó, Budapest, 1992, 33., 53.

szigetének és Amida Buddha paradicsomkertjének – a megtisztult lelkek újjászületési helyének - szimbólumai.⁶¹

A shintō hitvilág szerint a természeti elemeknek, a köveknek, hegyeknek, fáknak⁶² is van lelkük (*kami*)⁶³. A kő⁶⁴ a kertnek komoly, férfias jelleget ad, növényekkel viszont nőies, légies érzetet adhatunk. A kő az állandóság, a biztonság jelképe.⁶⁵

A kert hangulatát meghatározó kövek (forrásmészkö, édesvízi mészkő) a fogaskerekű vasút pályájának korszerűsítésekor kerültek a felszínre, melyeket lovas fogatokkal szállítottak 1927-ben az épülő japánkertbe. A kövek többsége a part mentén került beépítésre. A nagy part menti kövek (*gogan-ishigumi*) egyrészt megakadályozzák a talaj bemosódását a vízbe, másrészt Japán part menti szikláira emlékeztetnek.⁶⁶ A mederben lévő kövek a kanyarokban vízzel körbeölelt kövek (*meguri-ishi*), a víz-hasító kövek (*mizukiri-ishi*), valamint a víz-kísérő kövek (*mizukoshi-ishi*).⁶⁷



A japán partok szépségét jellemzi a következő hajós útinapló részlet 1882-ből: „Egyhangúság sehol sem fárasztja a szemet, folytonosan új képek változnak előttünk, s még phlegmaticus kapitányunk sem állhatta meg, pedig már számtalanszor haladt keresztül e vidéken, hogy olykor-olykor szeméhez ne emelje látcsövét, s nem egyszer kiderültséggel felkiáltson: *Indeed – beautiful.*”⁶⁸

A sziklákat a japánkertekben állva, fejjel felfelé, illetve fekvve, arccal felfelé helyezik el, úgy, ahogy a természetben találták. Az álló kövek mellett mindig kell kísérő köveket elhelyezni, a

⁶¹ Charles Chessire: *The illustrated encyclopedia of japanese gardening*, Hermes House, London, 2009, 10.

⁶² A fáfaragók még a jelenkorban is rendeznek gyászünnepélyt a kivágott fák lelkéért. Forrás: Dr. Hans Molisch: *A felkelő nap országában*, Magyar Természettudományi Társulat, Budapest, 1930, 361.

⁶³ A *kamik* spirituális lények, amelyekből nagyon sok létezik a Japánban gyakorolt vallásban. Egyik típusuk alászállt, a másik pedig a tengereken túlról jött és szigeteket teremtett. Forrás: Charles Chessire: *The illustrated encyclopedia of japanese gardening*, Hermes House, London, 2009, 22.

Jelenkori interpretációban a *kamik* olyan természeti szépségre utalnak, melyek megsejtenni engedik a testi dimenzió túlét. Ahogy Elisabeth Lukas pszichológus mondaná: az ember eljuthat arra az alapvető felismerésre, hogy létének szomszédos szobája atyai szeretettel van tele. Forrás: E. Lukas: *Mondj búcsút a kiegésnek!*, Ursus Libris, 2018, 98.

Az alászállt istenségek a földön adott helyeket (*yorishiro*) választanak maguknak, így sziklatömböt (*iwakura*), tavat (*kamiike*), fát (*shinboku*). Forrás: JirōTakei, Marc P. Keane: *Sakuteiki, Visions of the Japanese Garden*, Tuttle, Singapore, 2008, 196.

⁶⁴ A kövek jelentőségét segít megérteni a Rjoandzsi idegenvezető füzetéből vett idézet: „a kövek egy jéghegy súlyának képzetét keltik. Füleljünk figyelmesen a hullámok morajára! Aki képes meghallani e hangokat, megérti a finomságokat is mind és tetszik neki ez a kert.” Így tehát a japánkert többet jelent, mint a kert maga, az érzelmi élmény alfája és ómegája a nem a kert, hanem a szemlélő. A japánkert olyan vendégséget kínál, ahol a vendéglátó adja a szavakat, a vendég, a látogató a szavak értelmét. Forrás: Arthur Koestler: *Japán*, Terebess Kiadó, Budapest, 1999, 35.-37.

⁶⁵ MitsuiSen: *A japánkert titkai*, Mezőgazdasági Kiadó, Budapest, 1987, 7., 66.

⁶⁶ <http://learn.bowdoin.edu/japanesegardens>

⁶⁷ Yuichi Azuma: *Real Japanese Garden and its elements* FB poszt a Sakutei-ki nyomán.

⁶⁸ Kreitner Gusztáv: *Gróf Széchenyi Béla keleti utazása India, Japán, China, Tibet és Birma országokban*, Révai testvérek, Budapest, 1882, 218.

kövek egyesével, szétszórtan való elhelyezése kerülendő.⁶⁹ A kövek névadása az 1466-ban megjelent *Sansuinarabiniyakei-zu* szövegében jelenik meg. Ebben az írásban találkozhatunk a kertünkben is megjelenő 'Ködfátyolkő', 'Holdárnyékkő' és 'Hegycsúcskő' kifejezésekkel.⁷⁰

Kertünkben a hegyeket jelképező sziklacsoportokat (*ishi-gumi*, *iwa-gumi*) és magányos köveket (*keiseki*) – ez utóbbi többek között a hallgatagság jele⁷¹ - jelentőségüknek megfelelően⁷² és az irányító elveket⁷³ figyelembe véve - Varga Márton előre elkészített tervei alapján - helyezték el. Az alkotó megfogalmazásában: „*Legfontosabbak a hegyek, azaz a hegyeket helyettesítő sziklatömbök tervszerű elrendezése... Ezek a kövek fontosságuk szerint felsorolva a következők:*

1. *Az urak védőkőve*, melyet rendszerint a kert hátsó részében, a kert középső vonalában helyeztek el.
2. *A vízesés mellékkőve*, melyet a vízesés kezdetén állítanak fel és ennek oldalán vannak az u.n.
3. csoportba tartozó *gyermekkövek*.
4. *A paradicsomszigetet jelképező kő*, illetőleg köcsoport, mely legtöbbször a tó közepén található.
5. A hosszú életet jelképező *teknősbéka fejkő*, mely a paradicsomsziget oldalán alakítható ki.
6. Ugyancsak a paradicsomsziget egyik részén alkalmazott kettős kő a *két kéz követ* jelképezi.
7. számú kő a *két lábnak a köve*.
8. számú kőnek *kiszögellő*, vagy *előugró kő* a neve.
9. *A holdárnyékkő*, amelyet az urak védőkőve közelében találunk meg.⁷⁴
10. *A hegycsúcskő*.
11. számú követ egy vonalba helyezik a holdárnyék kővel, s *ködfátyolkőnek* hívják.
12. *A tiszta hold köve*.
13. *A hegyyeregkő*.
14. *A menyasszony köve*.
15. *A tűz köve*.
16. *A játszó halak árnyékkőve*.
17. *A tigris búvókőve*, mely mellett a kis kövek a tigrisfiókákat jelképezik.”⁷⁵

⁶⁹ A japánkertek központi témáját, a természeti képek követését indokolja az a hit, hogy a természetben benne rejlik az egészség és igazság maga. A dolgok, ahogy a természetben megjelennek egyensúlyt, helytállóságot és egészséget hordoznak. Forrás: Jirō Takei, Marc P. Keane: *Sakuteiki, Visions of the Japanese Garden*, Tuttle, Singapore, 2008, 56, 191.

⁷⁰ Günter Nitschke: *Japanese Gardens*, Taschen, Köln, 1999, 57., 109.

⁷¹ Varga Márton: *A japán kertművészet rövid története és művészi berendezése*, Kertészeti Szemle, 1930.II.évfolyam 6.szám.

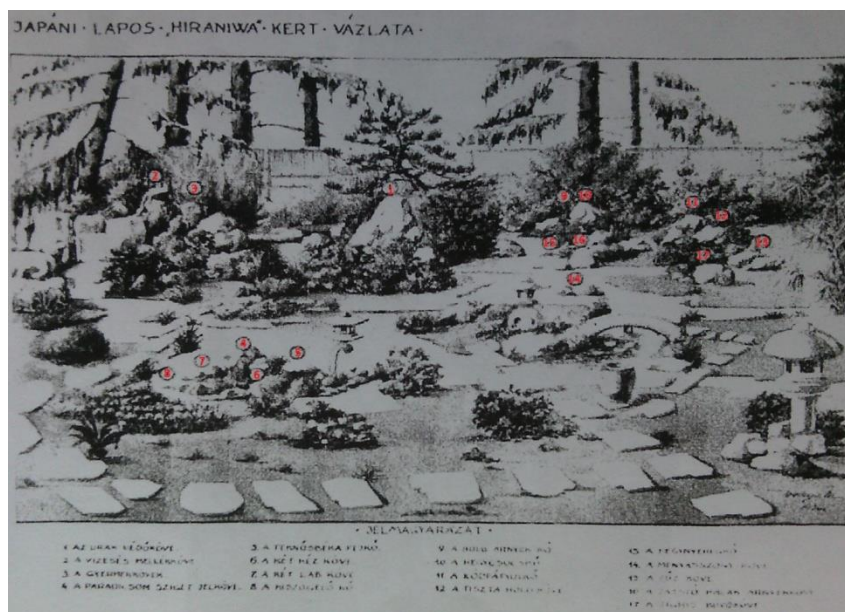
⁷² A japán kertépítő mesterek (korábban körendező szerzetesek, *ishitateso*) a köveket nem mint a képzőművészet tárgyait tekintik, hanem fordítva, a természet és a véletlen formázta kövek által hagyják működni fantáziájuk és fedezik fel a bennük rejlő szépséget. A kert így a szép természeti tárgyak és az ilyen szépségre nyitott emberek szerencsés találkozásából jön létre. Forrás: Teiji Itoh: *Die Gärten Japans*, DuMont, Köln, 1984, 34.-35., 79.

Fenti gondolatokat, a kőállításban rejlő kultuszt segít megérteni az európai kultúrából Stonehenge. Forrás: Jirō Takei, Marc P. Keane: *Sakuteiki, Visions of the Japanese Garden*, Tuttle, Singapore, 2008, 3.

⁷³ A kövek elhelyezésük és rendeltetésük szerint a japánkertekben a következő típusok lehetnek: a veranda előtti nagy kő, a cipő le/felvételének helye (*kutsunugi-ishi*); ált. magányosan álló dísz-, ill. dekor kövek, fű-, ill. moha felületekben, vagy a bejáratnál (*keiseki*); köcsoportok három, vagy több kőből (*ishi-gumi*, *iwa-gumi*). Forrás: Teiji Itoh: *Die Gärten Japans*, DuMont, Köln, 1984, 176.

⁷⁴ A holdárnyékkő a shin kertek egyik jelentéshordozó köve, a sejtelmes titokzatosságot szimbolizálja. Forrás: Dr. Surányi Dezső: *Kerti növények regénye*, Mezőgazdasági Kiadó, Budapest, 1985, 281.

⁷⁵ Varga Márton: *A japán kertművészet rövid története és művészi berendezése*, Kertészeti Szemle, 1930.II.évfolyam 6.szám.



Kép: Varga Márton eredeti tervén⁷⁶a különleges jelentőségű kövek.

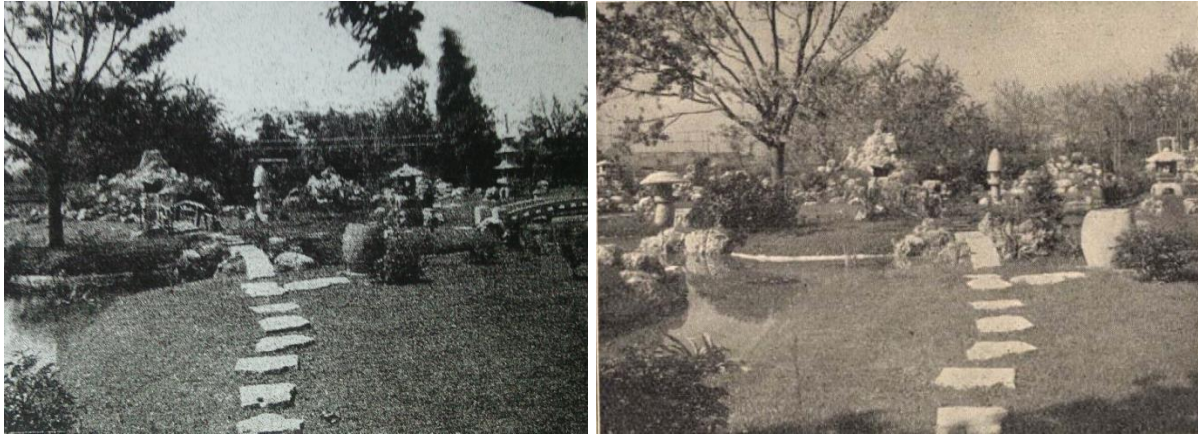
A fenti tervhez nagy hasonlóságot mutató Conder könyv illusztráció azt az érzést kelti, hogy Varga Márton a szakmai szempontokat leginkább erre a könyvre támaszkodva állíthatta fel. Ezt a feltevést támogatja a kövek névadása is.



Kép: Fametszet illusztráció az 1893-as Conder könyvből. Közös elemek Varga Márton tervével: forrás, a kasuga- és a yukimi lámpás, a sziget és az oda vezető enyhén íves híd, a magas kézmosó edény.⁷⁷

⁷⁶ Varga Márton: *A japán kertművészet rövid története és művészi berendezése*, Kertészeti Szemle, 1930.II.évfolyam 6.szám, 165.

⁷⁷J. Conder: *Landscape Gardening in Japan*, Kelly & Walsh, Tokyo, 1893. Forrás: BaxleyStamps.com



Kép: A terv megvalósult elemei: A forrás, a szigetek, az íves híd, a kőlámpás, a kézmosó és a lépőkövek.⁷⁸



Kép: A forrás a Daru szigetről nézve a harmincas években.



Kép: Fotó 1936-ból, háttérben a forrás.⁷⁹

⁷⁸ A Budapest Székesfővárosi Községi Kertészképző Iskola Évkönyve, 1929/30.; Kertészet, 1931.10.15., 191.

⁷⁹ Kóhalmi Zoltán magántulajdona.



Kép: Az 'urak védőköve' az 1999-es feltételezés szerint⁸⁰ és most.

Varga Márton ezekkel a kő nevekkel kora szakirodalmában is találkozhatott, Du Cane az egy kertben szükségek *keiseki* kövek számát 5-138 darabban határozza meg.⁸¹ Ugyanez a könyv – kertünkhöz hasonlóan – a köveket több nagy csoportra osztva mutatja be:

- a hegy kövei: 'hegycsúcskő', 'kegyes felhő kő' és 'ködfátyolkő';
- a folyó és tó kövei: a testőr helyéhez, a vízpart közelébe elhelyezendő 'őrszemkő', a patak áramlatában megbúvó 'hullámfogadó kő', a köves partszakaszon elhelyezett 'sirályok pihenőköve' és a legnagyobb áramlattal találkozó 'vad hullám kő';
- a vízesés kövei: legfontosabb, az egész kert látványát meghatározó kő, melyen a víz átzubog a 'gyámkő', más néven 'vízesés támaszkő', a vízesések buddhista istenségéről elnevezett 'Fudo kő'⁸² és körülötte a nyolc, kíséretét megszemélyesítő 'gyermek köve';⁸³
- a sziget kövei: négy kőből a teknős testrészeit megformázó és a hátából egy gondosan megformázott fenyőt kinövesztő 'paradicsom-sziget kövek'.⁸⁴
- a völgy kövei: az 'istentisztelet köve', egy széles, lapos sziklatömb a kert elején lévő nézőpontnál, mely megjelenésével tiszteletet vív ki a szemlélőből, valamint a 'medence kövei'.
- a teakert kövei: 'teaskanna kő', 'mécses kő'.⁸⁵

⁸⁰ A Varga Márton Kertészeti és Földmérési Szakképző Intézet japánkertje, Tanulmány, 1999.

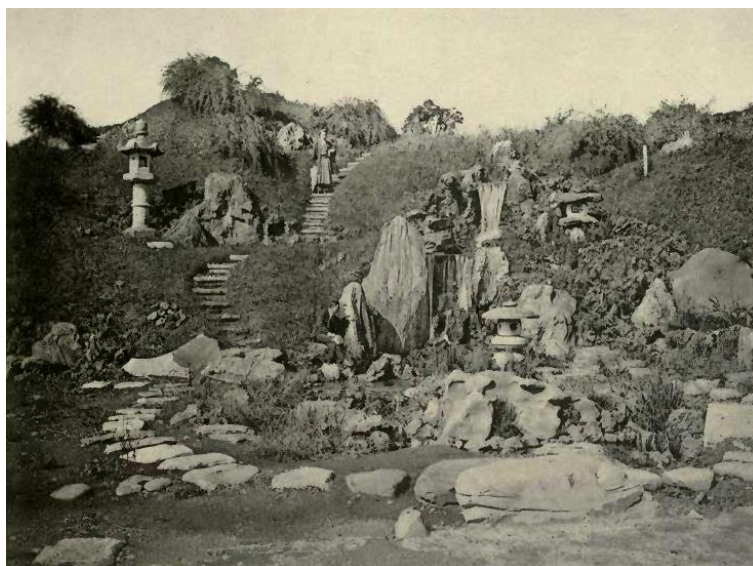
⁸¹ Du Cane: *The flowers and gardens of Japan*, Adam and Charles Black, London, 1908, 19.

⁸² A 90 centiméternél magasabb vízesések Fudo és egyben a buddhista Háromság jelképei. Forrás: Jirō Takei, Marc P. Keane: *Sakuteiki, Visions of the Japanese Garden*, Tuttle, Singapore, 2008, 172.

⁸³ Conder ugyanezeket a megnevezéseket használja könyvében: J. Conder: *Suppliment to landscap gardening in Japan*, Kelly and Wals, Tokyo, 1893, 37., 63., 97., 131.

⁸⁴ Valamint a három nevesített kőből ('a könnyed pihenés köve', a horgászat helyét jelölő 'szórakozás köve' és az 'ülőkő') álló 'mester-sziget kövek'. Valamint az öt nevesített kőből ('vendégszeretet köve', 'beszélgetés köve', 'cipőlevétel köve', 'vízfolyás köve' és újra a 'sirályok pihenőköve') álló 'vendég-sziget kövek'.

⁸⁵ Du Cane: *The flowers and gardens of Japan*, Adam and Charles Black, London, 1908, 21.-24.



Kép: A kertünk forrásának eredeti felépítéséhez hasonló könyvillusztráció 1893-ból (helyszín: Fukiage kert, más néven Kin-En). A forrást szegélyező és a kert képét legjobban meghatározó 'gyámkő'-vel és a forrás másik oldalán elhelyezett 'szoborkő'-vel.⁸⁶



Kép: A forrás és környéke a megépítés idején⁸⁷ és ma.

Varga Márton japánkertjében több áthidaló kő - és lépőkő (*tobiishi*)⁸⁸ vezet, melyek megkönnyítik a rejtett zugok felderítését, megtekintését. A tervezőt idézve: „a *Shihoshomen*⁸⁹ technika alapján épült *Hiraniwa* nevű laposkertek, melyek minden irányból áttekinthető festői képet nyújtanak... lapos kőlapokból szerkesztett hidak... *Tobiishik* – lépőkövek... melyek rendszerint egy-egy rövid lépés távolságra voltak egymástól elhelyezve.”⁹⁰

⁸⁶J. Conder: *Suppliment to landscapegardening in Japan*, Kelly and Wals, Tokyo, 1893, 39.

⁸⁷ Amatőr felvétel a második világháború előtti időszakból.

⁸⁸ A japánkertekben a lépőkő talajszinttől való kiemelkedése 3-6cm, a kötőmb fele a talajba van süllyesztve. Szélességük 40-60cm, illetve ennek duplája, így két méteren 4-5kő kerül elhelyezésre. Amennyiben a kövek kontúrjai nem egymásnak simuló vonalon futnak, kisebb kő (*sute-ishi*) beillesztését végzik, ami azonban nem a járást, csupán az esztétikus illesztést segíti. Forrás: Teiji Itoh: *Die gärten Japans*, DuMont, Köln, 1984, 180.-181.

⁸⁹*Shihoshomen-no-niwa* jelentése: négy homlokzattal rendelkező kert. Forrás: Thomas Daniell: *Houses and gardens of Kyoto*, Tuttle, Tokyo, 2010., 5.

⁹⁰ Varga Márton: *A japán kertművészet rövid története és művészi berendezése*, Kertészeti Szemle, 1930.II.évfolyam 6.szám.



Kép: 2020-ban megújult lépkőkő úthálózat.

Kertünkben az utak, ösvények vezetése – a korabeli követelményeknek megfelelően – igen rafinált: a fordulók mindig újabb és újabb látnivalót adnak. Néhol a lépkőköveket úgy helyezték el, hogy a kertbe lépőnek fel és le kell tekintenie járás közben, ami a kikapcsolódást és a meditáció (járás közbeni láb- és talpra irányított figyelem) lehetőségét fokozza. Majd hirtelen kitágul a tér, kényelmesebb a járás, és csodálatos látvány tárul a látogató szeme elé. Kertünk belső útjai, amelyek a kertet tárják fel, egy-egy kerti motívumhoz vezetnek, lépkőkövekből állnak, melyek anyaga jellemzően mészkő.

A látogatót az áramló víz (*yarimizu*) végigvezeti a kerten. A víz állandó mozgásával, körforgásával s a hullámok játékával a pillanatot, a múlandóságot jelenti, ugyanakkor az állandóságot, az örökkévalóságot is.⁹¹

A japánkertekben a forrás alkalmazásának gyakorlati oka Japán csapadékbőségből és domborzati viszonyaiból adódik, ugyanakkor kultikus jelentésében az imádság, a zarándoklat és a szépség tartalmát is hordozza⁹² - Varga Márton idézve: „*a lélek tisztító forrása*”.⁹³ A forrás, azaz a vízesés által pacskolt kő a tisztaság, az eszményiség jelképe.⁹⁴ Kertünkben a forrást és a forrás utáni medencerészt japán hagyományhoz hasonlóan (kapu kövek, hanghatást erősítő kő, vízszétválasztó kő, faleveleket forgató kő)⁹⁵ kövek tarkítják.

A tó szabálytalan formájú mozgalmas partvonallal a japánkerti hagyománynak megfelelően. A tervező Varga Márton fennmaradt munkáiban azonban nem találunk utalást arra, hogy a tó formája japán írásjegyet utánozna. 1873-as úti beszámolóban Gróf Széchenyi Béla így ír a jelenségről: „*A japániaknak különös mulatságuk van abban, hogy minden kertet, ha még oly kicsiny is, mesterségesen utánozzák, miniature vadonná alakítsanak át, apró sziklákkal, barlangokkal, tenyérnyi széles patakokkal, amelyeken merész ívezetű hidak vezetnek át. A kertészetben legnagyobb művészetnek tartják a törzsek és ágak csaknem hihetetlen elnyomorítását, s az ágak egymásba növe, gyakran egész japáni mondatokat, vagy állatok és madarak alakját tüntetik fel.*”⁹⁶

⁹¹Mitsui Sen: *A japánkert titkai*, Mezőgazdasági Kiadó, Budapest, 1987, 50-55.

⁹²Jirō Takei, Marc P. Keane: *Sakuteiki, Visions of the Japanese Garden*, Tuttle, Singapore, 2008, 24.

⁹³ Az Est, 1931.04.17.

⁹⁴ Varga Márton: *A japán kertművészet rövid története és művészi berendezése*, Kertészeti Szemle, 1930.II.évfolyam 6.szám.

⁹⁵Mitsui Sen: *A japánkert titkai*, Mezőgazdasági Kiadó, Budapest, 1987, 54.

⁹⁶Kreitner Gusztáv: *Gróf Széchenyi Béla keleti utazása India, Japán, China, Tibet és Birma országokban*, Révai testvérek, Budapest, 1882, 215.



Kép: A Saihoji, egy részletgazdag kyotoi tavaskert Muso Kokeshi – Varga Márton példaképének alkotása.

A tó alapja a kb. 200m² nagyságú, erősen tagolt partvonalú tórendszer, melyben a jelentősebb egységeket Varga Márton tervei alapján művészi elrendezve építették meg. Ezek: *Vízesés, Kincseshajó, Teknőcsiget, Darusziget* valamint a *Semmiség óceánja*.



Kép: A Semmiség óceánja.

Ezt a tagolást hordozza a Daitokuji kolostor Daisenin templomának 1513-körül elkészült kertje⁹⁷ is: a vízesés 2,2m magas tömbjei, a Teknőc sziget, a Daru-sziget, leghíresebb köve, a közel 1m-es hajó formájú kötőmb, a „Kincseshajó kő”, majd a kompozíció belefolyik a „Nagy semmiség óceánjába”.

⁹⁷ Keskeny, absztrakt szárazkert, melynek felülete alig 100m², azonban a Ryōanji mellett ez Japán leghíresebb száraz-tájképes sziklakertje. Tervezője valószínűleg Kogaku Sōkō (1465-1548) főpap volt. Forrás: Ferenczy László: *Régi japán kertek*, Mezőgazdasági Kiadó, Budapest, 1992, 72.-75.



Kép: A Daisen-in kövei.⁹⁸

A Daisenin-ben, kertünkhöz hasonlóan az elrendezés és a sziklák jelentéstartalma az emberi lét megjelenítését szolgálja. Az élet folyója a halhatatlanok által lakott hegycsúcsból fakad. A vízesés a gyermeki lét játékoságára és a fiatalság viharaira utalhat, mely után szélesebben, kevesebb akadály között áramlik az élet egy érettebb korba. A mederben lévő kövek az élet kemény leckéire utalnak. A teknőc a mélységet, a daru pedig a magasságot szimbolizálja,⁹⁹ ahova az emberi lélek merülhet, illetve emelkedhet, átvitt értelemben az ég és a föld, az öröm és a csalódás szimbólumai is.¹⁰⁰ Terebess Gábor megfogalmazásában: „A zen értelmezésében a daru és a teknőc kettőssége (jang-jin) jelzi a férfiaságot és a nőiességet, a magasat és a mélyet, a szellemet és az anyagot, a világosságot és a sötétséget, az eget és a földet, amelyeknek egyesülése minden élet forrása.”¹⁰¹



Kép: Teknős kút és rituális tisztálkodó medence a Matsunoo-san területén, valamint a Kyoto Gyoen Nemzeti Park tavas kertjének teknős szigete.

A kincshajó a kiteljesedett, nagy szenvedélyek alól felszabadult élet örömeit és csalódásait, a felhalmozott tapasztalatokat jelképezheti. Más szakirodalom a 'hajó köveknek'

⁹⁸V. Par - Z. Hrdlicka: *L'art des jardins japonais*, Artia, Prague, 1981., 78.

⁹⁹ A teknős és daru szimbólumok eredete a Kr.u. VI. századra nyúlik vissza, amikor Japánba átkerülnek a kínai téralkotás elemei, miszerint keleten patak, délen tó, nyugaton út, északon domb helyezkedjen el. Ezek a szerencse, egészség és hosszú élet biztosítékaiként a kék sárkánynak, a vörös madárnak, a fehér tigrisnek és a fekete teknősnek felelnek meg. Forrás: Teiji Itoh: *Die gärten Japans*, DuMont, Köln, 1984, 26.

¹⁰⁰ Más magyarázat szerint a sodrással szemben úszó teknős a múlt idővel való szembefordulás hasznalatására utal. Forrás: Günter Nitschke: *Japanese Gardens*, Taschen, Köln, 1999, 93.

¹⁰¹Terebess Gábor: *A japán kertművészet: zen kertek*, Elektronikus kiadás, Terebess Ázsia E-tár. Forrás: <http://terebess.hu/keletkultinfo/japankert.html>

(*funatsuki*) nem tulajdonít ilyen jelentést és a 'kincses' jelzőt csupán feltételezésnek tulajdonítja.¹⁰²



Kép: Kincseshajó formára nyírt fenyő, Kinkakuji, Kyoto.

Végül a Semmiség óceánja a letisztult szellemi létfokozat képisége.^{103,104} Ahogy egy szerzetes írta: „A semmiséget a zen nem valamely dolog hiányának tekinti, hanem inkább olyasmiként fogja fel, ami megerősíti valami láthatatlannak, vagy nem látottnak a létezését az üres tér mögött: Minden az ürességben létezik: a virágok, a hold az égen, a gyönyörű táj.” Erre a magyarázatra szép példa, ahogy Teika költeményében az elhagyatott téli táj leírásával a cseresznyevirágzást idézi fel.¹⁰⁵

*Amint körültekintek,
nem látok virágzó cseresznyefákat,
sem színes leveleket,
csak egy szerény kunyhót a parton
a leszálló őszi esthomályban.*

Zen magyarázat szerint az életutat szimbolizáló kertek a „*Ki vagyok én?*” típusú meditálást (*koan*), így a megvilágosodást segíthetik. Szintén zen magyarázat szerint a vízben – vagy a vizet szimbolizáló kavicstengerben – lévő kövek az elme nyugalma megzavaró gondolatok jelképei.¹⁰⁶ A teáskertekben a megvilágosodás útján járás a napi tevékenység tudatos végzésével érhető el, hiszen az egyre tudatosabb cselekvő ember egyre inkább tudatában van önmagának is.¹⁰⁷

Dani Zoltán a japánkertekről így ír: „*A buddhizmus első hullámának hitvilága szerint a paradicsom, a mennyország szigetként létezik valahol kinn az óceán közepén, ahol nincs betegség, öregség és mindenki boldog. Az emberek nagy darumadarakon szállnak és a szigetek nagy teknősökön pihennek.*”¹⁰⁸

Daru és Teknős kertjének nevezik még a Nanzenji kolostor egyik szimbolikus zen kertjét, a Konchi-in-t is, ahol két kő a két állat jelképe, tartalmában pedig a hosszú életet, a szépséget és az örök ifjúságot jeleníti meg. A nijōi Ninomaru kert, a Manshūin templom kertje, a Tōfukuji

¹⁰²<http://learn.bowdoin.edu/japanesegardens/gardens/daisen/daisen-in.html>

¹⁰³ Ferenczy László: *Régi japán kertek*, Mezőgazdasági Kiadó, Budapest, 1992, 74.

¹⁰⁴ Más magyarázat szerint a Daisenin kövei a kolostori élet három feladatát szimbolizálják: a munkát, a meditációt és a megvilágosodást. Forrás: V.Par - Z.Hrdlicka: *L'art des jardins japonais*, Artia, Prague, 1981., 71.

¹⁰⁵ Sotoba: *Zenrin Kushuu* in Roger J. Davies – Osamu Ikeno: *A japán észjárás*, Pallas Athene, Budapest, 2019, 240.

¹⁰⁶ John Dougill: *Zen gardens and temples of Kyoto*, Tuttle, 16.

¹⁰⁷ Günter Nitschke: *Japanese Gardens*, Taschen, Köln, 1999, 94., 150.

¹⁰⁸ Kertbarát magazin, XXXVI. évfolyam 2013. 9-10., 22.

kolostor kertje, a Funda-in, a Nishi Honganji kolostor kertje, a Myoshin-ji Taizo-in része, a kiyomizu-derai Joju-in, a Manju-in kertje és még sok kert Japánban szintén Teknősbéka- és Daru szigetet rejt.¹⁰⁹



Kép: A Konchi-in kert Teknős és Daru szigetei.

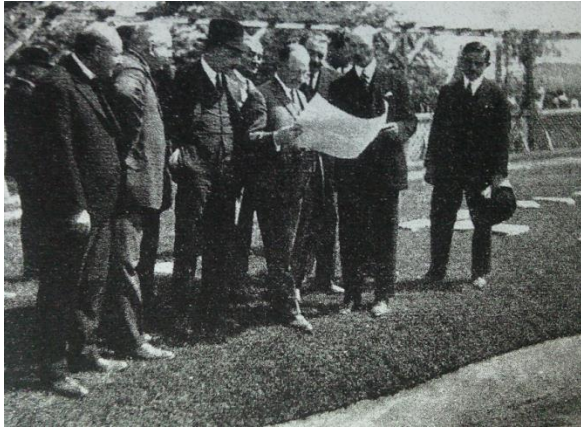
Tavunk átlagos vízmélysége az 1970-1990-es években 30 cm volt, azonban az 1931-es filmhíradó részlet egészen sekély, 5-20cm-es vízmélységet mutat. Madarász Aladár a megépítés leírásakor 40-50cm-es mederkiemelést és 10cm beton vastagságot ír.¹¹⁰ A japánkertekben nem cél a nagy vízmélység,¹¹¹ a halak láttatása okán a vízmélység jellemzően 45-60 cm-nél kevesebb, melyet mélyebb öblök egészíthetnek ki a halak forráságban, illetve hidegben való védelmére.¹¹²

¹⁰⁹ Ferenczy László: *Régi japán kertek*, Mezőgazdasági Kiadó, Budapest, 1992, 76.-101. és Teiji Itoh: *Die gärten Japans*, DuMont, Köln, 1984, 71.

¹¹⁰ Kertészet, 1931.10.15.

¹¹¹ A japánkertekben a korai századoktól előnyben részesítik a sekély tavakat, hiedelmük szerint a mély vízben nagyra tudnak nőni a halak, ami előnytelen az embereknek. Forrás: JirōTakei, Marc P. Keane: *Sakuteiki, Visions of the Japanese Garden*, Tuttle, Singapore, 2008, 190.

¹¹² Charles Chessire: *The illustrated encyclopedia of japanese gardening*, Hermes House, London, 2009, 57.-97.

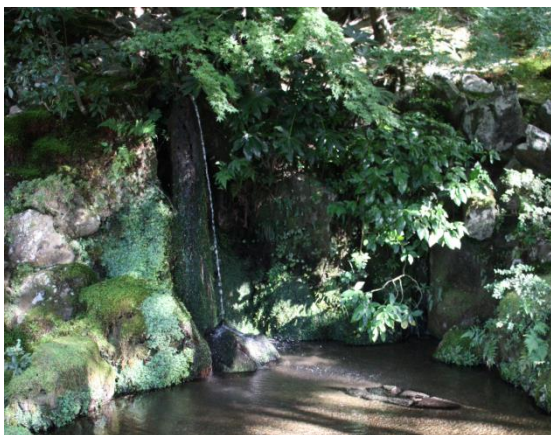


Kép: A miniszteri látogatás előterében látható a tó partvonalának eredeti kialakítása és sekély vízmélysége.¹¹³ A kilencvenes években feltáruuló látvány nagyobb vízmélységet mutat.¹¹⁴

Az ősi kínai térberendezési elvek szerint az ideális hely (városnak - így pl. Kyoto-nak, teleknek, kertnek) a déli irányba lejtő homorú térfal. A japán kertépítészetben - a XI. században íródott legősibb kertépítészeti dokumentum, a *Sakuteiki* óta - lehetőség szerint a víz északon, vagy keleten ered és óramutató járásának megfelelően haladva délnyugaton hagyja el a kertet. Hitük szerint ez biztosítja a szerencsét, mert így a *Kék Sárkány* vize minden rosszat elmos a *Fehér Tigris* útjából.¹¹⁵

A kertben sétáló haladási irányát úgy kell vezetni, hogy a tűző nappal ne kerüljön szembe.¹¹⁶ A kelet-nyugati tájolást az égtájak jelentés hordozása is adja, a kelet a múlt, a nyugat a jövő. Keletről szemlélve azt látom, hogy a múltban hogy képzeltem el a jövőt, nyugaton a halál és a Paradicsom vár, ahonnan a múltba tekinthetek vissza.¹¹⁷

Kertünkben a víz pontosan délen ered és a lugassal észak-dél tengelyt ad. Varga Márton a tájolásról így ír: „A vízesések megoldásának lényeges elve az, hogy esésük a hold járása irányát tartsa be, mert a holdnak kell a zuhatagot hatásosan megvilágítani.”¹¹⁸ Ugyanezt a Ginkakuji leírásában a forrás nevében így olvashatjuk: „A holdfényben fürdő forrás”.¹¹⁹ A Saiho-ji kertjében pedig a „Reggeli nap tiszta vize” nevű forrás vize folyik bele az *Arany-tóba*.¹²⁰



Kép: A Ginkakujiban található és a Varga Márton által tervezett forrás.

¹¹³ Mayer János földművelésügyi miniszter, dr. Barcza Ernő helyettes államtitkár és dr. Tellmann Károly miniszteri tanácsos kíséretében megtekinti a székesfővárosi kertészképző iskola japánkertjét. *Kertészeti Szemle*, 1930.II.évfolyam 5.szám, 135.

¹¹⁴ Zatykó Zoltán felvétele.

¹¹⁵ Jirō Takei, Marc P. Keane: *Sakuteiki, Visions of the Japanese Garden*, Tuttle, Singapore, 2008, 74.

¹¹⁶ Mitsui Sen: *A japánkert titkai*, Mezőgazdasági Kiadó, Budapest, 1987, 34.-35.

¹¹⁷ Ogawa Kacuaki: *Zöld harmónia*, Japán kertművészeti előadás, Szervező: Japán Alapítvány Budapesti Iroda, 2013.

¹¹⁸ Varga Márton: *A japán kertművészet rövid története és művészi berendezése*, *Kertészeti Szemle*, 1930.II.évfolyam 6.szám.

¹¹⁹ V.Par - Z.Hrdlicka: *L'art des jardins japonais*, Artia, Prague, 1981., 63.

¹²⁰ Mitsui Sen: *A japánkert titkai*, Mezőgazdasági Kiadó, Budapest, 1987, 70.

Japánkertünkben a XX. század második felében a tóban tündérrózsa, tündérfátyol, vízisaláta, vízijácint és vízitök volt valamint koi, shubunkin és aranyhal fajok (*senpara*). Az elszivárgások egyre növekvő mértéke mellett a fenntartásához a századvégen a forrás március közepétől október végéig tartó állandó vízutánpótlása szükségeltetett, ami mintegy 6300m³ vezetékes víz éves kijuttatását eredményezte.¹²¹

A forrás körüli sziklakert meghatározó fás szárú növényei: közönséges tiszafa (*Taxus baccata*), babérmeggy (*Prunus laurocerasus* 'Magnolifolia'), fényeslevelű borbolya (*Berberis x media*), szúrós csodabogyó (*Ruscus aculeatus*), valamint bangita (*Viburnum x rhytidophylloides*).



Kép: Forrás és virágzó bangiták.

A perzsa varázsfa (*Parrotia persica*) három egyede a 90-es években Ács Antal és Kaszab László tanár urak közreműködésével került kertünkbe. A hagyományos japánkerti vezérfák¹²² közül a 'szép kilátás fája' a japán erdeifenyő (*Pinus densiflora*) (*akamatsu*, *mematsu*) (Japán, Korea, ÉK-Kína) fontos eleme a klasszikus japánkerteknek, az egyik legszebbnek tartott fenyőfaj. Az újév alkalmából a kapukba elhelyezett japán erdeifenyő kötegek a maguk romolhatatlanságával az erős és az élet viharait túlélő öregséget jelképezik.¹²³ A 'mélységet érzékeltető fa' a forrás mögötti koros,¹²⁴ dőlt törzsű feketefenyő (*Pinus nigra*) (DK-Eu.), ennek a példánynak törzse a 90-es években kidőlt japánakác (*Sophora japonica*) nyomására formálódott.

A 'vizesés fája'-ként, illetve a nyugatról beköszöntő ősznek megfelelően (a lemenő nap leveleken átsütő sugarainak szépségét is megigézően), jellemzően egy nyugati magaslatra telepített ujjas juhar (*Acer palmatum*) (*kaede*, *keikanboku*) kertünkben a forrás jobbán található. Ősszel lehulló színes faleveleit virágként tisztelik Japánban,¹²⁵ a *momiji*,¹²⁶ vagy

¹²¹ Szabó László felmérése és becslése alapján, 2010.

¹²² A Sakuteiki égtájak szerinti fatelepítést javasol a négy védő istenség megjelenítésére, így keleten a forrás helyett 9 fűz, nyugaton a nagy ösvény helyett 7 szivarfa, délen a tó helyett 9 kacura fa, északon pedig a domb helyett 3 ciprus is harmonikus teret alkothat. Az Edo kori *Tsukiyamateizo den* a virágos díszfák telepítését keletre, az árnyékkadó, ősszel színesedő lombú díszfák ültetését pedig nyugatra javasolja.

Forrás: Jirō Takei, Marc P. Keane: *Sakuteiki, Visions of the Japanese Garden*, Tuttle, Singapore, 2008, 193, 196.

¹²³ Dr. Hans Molisch: *A felkelő nap országában*, Magyar Természettudományi Társulat, Budapest, 1930, 111.

¹²⁴ Bognár Béla 2002-es levelében eredeti telepítésünek jelöli meg.

¹²⁵ Varga Márton: *A japán kertművészet rövid története és művészi berendezése*, Kertészeti Szemle, 1930.II.évfolyam 6.szám. Erről szól a Sen no Rikyū anekdota is: A mester fiát/tanítványát egy őszi napon a kert teaszertartásra való előkészítésre kéri meg, az eredménnyel azonban nem elégedett. A tanítvány csodálkozó kérdésére a mester a juharfát megrázza bíbor leveleket hullat a megtisztított kertre és elégedetten néz körbe. Forrás: V.Par - Z.Hrdlicka: *L'art des jardins japonais*, Artia, Prague, 1981., 100.

¹²⁶ A *momiji* több japán kifejezésben is szerepel, így a lányok elpirulását és a kitárt csecsemő kézfejet is a *momiji* kifejezéssel jellemzik. Forrás: Du Cane: *The flowers and gardens of Japan*, Adam and Charles Black, London, 1908, 215., 221.

juhar¹²⁷ levél (illetve minden, ősszel vörösen színesedő levél) a szilvavirágzással kezdődő virágünnepek záró eseménye.¹²⁸ Ez az ujjas juhar a Varga Márton szobor mellé 2005-ben telepített juhar testvére.

A 'magányosság fája'-ként telepítésre javasolt lomblevelű örökzöld esetünkben a forrás baloldalán látható ráncoslevelű bangita (*Viburnum rhytidophyllum*).¹²⁹ 2010-ig látható volt a forrás mellett egy bűzcserje (*Orixa japonica*) (Japán, D-Korea) is.

A forrással szemben az út jobboldalán két, harmincas években telepített¹³⁰ növény látható. A dőlt, csonkolt törzsű kecskefűz (*Salix caprea*) (Eu.-tól DNy-Ázsiáig) még a 70-es évek előtt egy viharban dőlt meg és kapott ezt követően kényszermetészt. A kúszó habitusú közönséges tiszafa (*Taxus baccata* 'Repanda') kiterjedt foltjában működő virágtartó áll. A bejáratnál lévő fatörzs alakú működő váza az 1931-es képeslapsorozaton szerepel, stílusidegensége kapcsán áthelyezése 2016-ban történt meg.



Kép: A működő virágtartók 2015-ben.

A fás szárú növényanyag optimális magassági tagolása okán rendszeres, intenzív metszésben részesül. A japánkertek fenntartásának elve szerint a mellvédmagasságban szereplő növények még áttekinthetőséget jelentenek, de a szemmagasságnál már kellemetlen bizonytalanságérzés támad. Szemmagasság felett kialakul a zártságérzés. A kert belső részén a viszonylag nagytermetű, 4-5m-nél magasabb fák elnyomnák a környezetet, kicsinységérzetet keltenének.¹³¹ A tervezői szándék ennek megfelelően: „Kertjeik kiültetésénél lehetőleg olyan fákat és cserjéket alkalmaznak, amelyek nem túlságosan terebélyesek és ezek közül is legelsősorban azok jönnek tekintetbe, amelyek hosszú életűek és örökzöldek.”¹³²

¹²⁷ Japánban kedvelt és szerencsekívánsághoz mellékelt növény a juhar mellett a krizantém, cseresznye, bazsarózsa, lilaakác, *Rohdea*. A juharról Japánban a XX. század elején még hitték, hogy a levegőből magába szívja a mérgeket és ragályokat, vagyis egészség-védő. Ehhez hasonlóan a német népi hagyományban a juhar védelmet nyújt a boszorkányoktól, ezért pl. Mecklenburg környékén az istállók ajtóit juharfacsapolással készítették. Forrás: Dr. Hans Molisch: *A felkelő nap országában*, Magyar Természettudományi Társulat, Budapest, 1930, 398.; Joachim Mayer: *Welcher Baum ist das?* Franckh - KosmosVerlag, Stuttgart, 2016, 64.

¹²⁸ Du Cane: *The flowers and gardens of Japan*, Adam and Charles Black, London, 1908, 214.-215.

¹²⁹ Mitsui Sen: *A japánkert titkai*, Mezőgazdasági Kiadó, Budapest, 1987, 7., 77.

¹³⁰ Bognár Béla 2002-es levelében eredeti telepítésének jelöli meg.

¹³¹ Mitsui Sen: *A japánkert titkai*, Mezőgazdasági Kiadó, Budapest, 1987, 33.

¹³² Varga Márton: *A japán kertművészet rövid története és művészi berendezése*, Kertészeti Szemle, 1930.II.évfolyam 6.szám.

Fuji-san

*A Fuji hava.
Zsenge lomb-temetőben
fehér obeliszk,*

Yosa Buson

*Csak lassan, szépen;
gondosan mászd meg, csiga,
a Fuji hegyét.¹³³*

Kobayashi Issa

A japánkertek fontos eleme a híres tájképek kis méretű ábrázolása (*shukkei*), különösen fontosak a mesterséges hegyek (*tsuki-yama*).¹³⁴ Kertünkben jelenleg a telekhatáron áll a távolságérzetet keltő Fuji-san stilizált havas csúcsával. Szimbolikus, kb. 1,3m magas, kemény mészkő kompozíció. Bognár Béla igazgató úr emlékei szerint egy időben a csúcán lévő köveket fehérre festették, amivel a havas hegycsúcsot akarták jelölni.¹³⁵



Kép: A Fuji-san a harmincas években és most.



Kép: A Fuji előterében látható lámpás¹³⁶ a második világháború alatt a kertből eltűnt, az ötvenes évek közepén a Fővárosi Állat és Növénykertben jelet meg.¹³⁷

A hegyek ábrázolása a kínai és japán kertépítészetben ősi szokás, jelenlétükkel a transzcendensre utalnak. A hegyekről korábban azt gondolták, hogy csúcsaik tartják az

¹³³Halla I. ed.: *Japán haiku versnaptár*, Helikon, Budapest, 1981, 33., 37. (Tandori Dezső fordítása)

¹³⁴Günter Nitschke: *Japanese Gardens*, Taschen, Köln, 1999, 185.-187.

¹³⁵ Forrás: Varga Péter.

¹³⁶ A fotó Kósné Varga Amanda (nagyapja Hotovy Ferenc, a Varga Márton vezette iskola kertésze a 20-as években, majd főkertésze és kertész szakoktatója a 30-as években) tulajdona.

¹³⁷ http://pestbuda.hu/cikk/20181126_platantol_palmaig_seta_az_allat_es_novenykertben

égboltot, majd a hosszú életű bölcsek lakhelyeként keltett tiszteletet, sok esetben a hegy magassága, illetve szépsége tett egész hegyláncokat szentté.¹³⁸

A Fuji-san a japán természeti szentélyek szimbóluma.¹³⁹ Havas csúcsát csodálatuk jeléül lótusz csúcsnak (*FugoHo*) hívják.¹⁴⁰

A Fuji-san kertépítészeti ábrázolása a jelenkori Japánban viszonylag ritka, azonban az Edo korban (1600-1867) a kúp formájú Fuji megjelenítés különösen népszerű volt. Akkoriban ezek a mesterséges hegyek lekerekített kontúrokkal, füvesített oldalakkal épültek és megmászhatóak voltak, csúcsukról pedig a kertre nyíló kilátás tárult a látogató szeme elé.



Kép: A SuizenjiJoju kertje Kumamotóban és a benne megjelenő Fujisan ábrázolás.

Miniatűr Fuji a tōkyōi Kōrakuen¹⁴¹ és Tsuyama (ld. kép) kertekben is előfordult, ez utóbbiról készült leírással és fényképpel Varga Márton is találkozhatott. Szintén Fuji megjelenítést javasol a korszak másik – Varga Márton számára elérhető szakkönyve is.¹⁴² Fujira emlékeztető formájú kőzúzalék halom található mai napig a Muromachi korszakban épült Ginkaku-ji területén. A kumamotoi Suizen-ji parkban füvesített formában jelenik meg.¹⁴³ A Joei-ji kertjében pedig sziklák jelenítik meg a hét idealizált kínai hegyet és az egy japánt, a Fujit, a talapzatuk körül lévő nyírott azáleák pedig a ködöt és felhőket (a felhők tengerét) szimbolizálják.¹⁴⁴ A Sakuteiki a hegyek lábánál elhelyezett köveket pihenő kutyafalkához, össze-vissza rohangáló vaddisznó kondához, vagy anyjokkal bolondozó állatkölykök látványához hasonlítja.¹⁴⁵

¹³⁸ Jonathan Fenbyed.: *Hetven csoda Kínából*, Athenaeum, Budapest, 2008, 27.-28.

¹³⁹ Geo, 2015. június.

¹⁴⁰ Du Cane: *The flowers and gardens of Japan*, Adam and Charles Black, London, 1908, 194.

¹⁴¹ Ferenczy László: *Régi japán kertek*, Mezőgazdasági Kiadó, Budapest, 1992, 91.

¹⁴² Edward S. Morse: *Japanese homes and their surroundings*, Boston Ticknor and Company, Cambridge, 1885. Forrás: kellscraft.com.

¹⁴³ Günter Nitschke: *Japanese Gardens*, Taschen, Köln, 1999, 185.

¹⁴⁴ Günter Nitschke: *Japanese Gardens*, Taschen, Köln, 1999, 87.

¹⁴⁵ Jirō Takei, Marc P. Keane: *Sakuteiki, Visions of the Japanese Garden*, Tuttle, Singapore, 2008, 182.



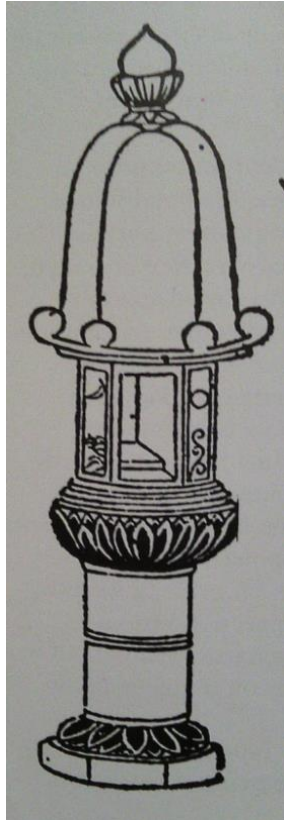
Az 1893-as Conder könyvben szereplő Fuji-san megformáló kertrészről készült fotó Tokióból, a Tsuyama kertből,¹⁴⁶ valamint a Ginkakuji 'Hold szemlélő halma'.

A Fuji san tőszomszédságában a jelenlegi zselnicemeggy helyén a harmincas évektől egy talapzaton álló *oribe* lámpás (*tachi-gata*) állt, mint központi elem. Ennek a süttöi mészkő lámpásnak oszlop- és esernyőkövei évtizedekig pihentek a csüngő japánakác tövében, felújítása és eredeti helyen történő felállítása 2017-ben történt meg a végzős technikus osztály és a szerző ajándékként.

A sziklakert egyik fás szárú növénye a császári kertekbe évszázadok óta ültetett¹⁴⁷ kínai boróka (*Juniperus chinensis* 'Pfitzeriana'). Itt található még a japán kecskerágó (*Euonymus japonicus*) (*masaki*, *mayumi*) (Japán, Kína, Korea) és a boglárkacserje (*Kerria japonica*) (*yamabuki*) (Kína, Japán). Ugyanitt a lágyszárúakat a nagy meténg (*Vinca major*) (D-Eu.), az erdei pajzsika (*Dryopreis filix-mas*) (Eu., Ázsia, D-Am.) és a gyöngyvirág (*Convallaria majalis*) (*suzuran*) (Eu., Ázsia) képviseli, ez utóbbi a japán képzőművészet kedvelt ornamense.

¹⁴⁶J. Conder: *Suppliment to landscapegardeningin Japan*, Kelly and Wals, Tokyo, 1893, 89.

¹⁴⁷Dr. Debreczy Zsolt – Dr. Rácz István: *Fenyők a föld körül*, Dendrológiai Alapítvány, Budapest, 2000, 207., 193.



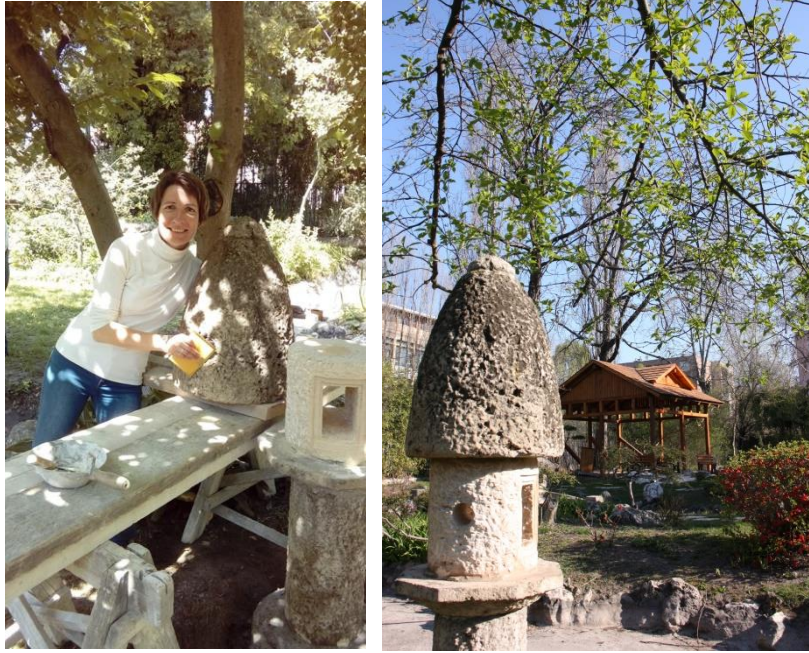
Kép: Hosszúkás esernyőkövű díszített Oribe lámpás, Futura Oribe modell, XVII. századi fametszete.¹⁴⁸ Renge-ji lámpás a névadó kertben.¹⁴⁹



A kertészkepző iskola »japáni« kertje.

¹⁴⁸ V.Par-Z.Hrdlicka: *L'art des jardins japonais*, Artia, Prague, 1981., 98.

¹⁴⁹ Samuel Newsom: *A thousand years of Japanese gardens*, Tokyo News Service, Tokyo, 1959, 162.



Kép: A hosszúkás esernyőkövet tartó lámpás az átadás időszakában, valamint a 2017-es helyreállításakor a szerzővel, továbbá 2020 tavaszán, háttérben az azumaya-val.

A sziklakerttel szemben hagyományos japánkerti vezérfák közül a 'lenyugvó nap fája' virágzó díszfa,¹⁵⁰ ezt a szerepet tölti be a kert jelen állapotában tavasszal a zselnicemeggy (*Padus avium*) (Eu, Ny-Ázsia). A példány egy a második világháború előtti fa tősarja.



Kép: A zselnicemeggy kora tavasszal és tavasz derekán, teljes virágpompában.

Ez alatt a zselnicemeggy alatt emberemlékezet óta az angolul szent liliumnak nevezett *Rohdea japonica* (*omoto*) (Japán) folt látható. Ez a rizómás, örökzöld levelű évelő Japánban már a múlt században is gyűjtők, nemesítők kedvence volt,¹⁵¹ hazánkban azonban mai napig olyan ritkaság, hogy Dr. Orlóci László véleménye szerint a japán ajándéknövények között érkezhetett kertünkbe. A *Rohdea japonica* Japánban őshonos, elterjedt, levélcsoakra – néha az apró bogyókkal együtt ábrázolva – Japánban a főbb kimono -¹⁵²és homlokzat-díszítőminták egyike, a májusi és decemberi ikebana kötéset virágdíszé.¹⁵³ Ezt a növényt az Edo-korban az

¹⁵⁰ Mitsui Sen: *A japánkert titkai*, Mezőgazdasági Kiadó, Budapest, 1987, 77.

¹⁵¹ Japánban kül- és bel térben egyaránt kedvelt, több száz változata és fajtája ismert. Japán és kínai nyelvű irodalma nagyon terjedelmes.

Forrás: Dr. Hans Molisch: *A felkelő nap országában*, Magyar Természettudományi Társulat, Budapest, 1930, 380.

¹⁵² www.sakura-tsukiyo.blogspot.hu

¹⁵³ Dr. Hans Molisch: *A felkelő nap országában*, Magyar Természettudományi Társulat, Budapest, 1930, 342 és 396.

'aranyat termő fa' névvel illették, melynek divatja különösen a kor végén dívott.¹⁵⁴ A mandzsuk nemzeti viráguknak tekintik.¹⁵⁵



Kép: A Rohdea japonica-t hordozó földnyelv.

Szintén a sziklakerttel szemben egy japán kecskerágó (*Euonymus japonicus*) mellett áll egy 2009-ben telepített japán áltiszafa (*Cephalotaxus harringtonia* 'Fastigiata'). Ez a japán áltiszafa (*inu-gaya*) Ács Antal tanár úr közreműködésével került kertünkbe. A 'Fastigiata' fajtát 1861-ben szelektálták Japánban.¹⁵⁶



Kép: Oszlopos japán áltiszafa hótakaró alatt 2018 decemberében.

¹⁵⁴ www.mke.hu

¹⁵⁵ Dr. Hans Molisch: *A felkelő nap országában*, Magyar Természettudományi Társulat, Budapest, 1930, 381.

¹⁵⁶ www.wikipedia.org